



Barrierefreies Recklinghausen



Ruhrfestspielstadt
RECKLINGHAUSEN

Der Paritätische Wohlfahrtsverband im Kreis Recklinghausen vereint unter seinem Dach 80 soziale Organisationen mit mehr als 90 Einrichtungen. Sie bieten Unterstützung in vielen Lebensbereichen:

- Angebote für Kinder, Jugendliche, Familien | Menschen mit Migrationshintergrund | Mädchen und Frauen (Beratungsstellen, Frauenhäuser) | Menschen mit Behinderung | Seniorinnen, Senioren und Pflegebedürftige | Angebote zu Fragen der Gesundheit, Prävention und Lebenshilfe
- Einrichtungen der Erziehungshilfe | der Behindertenhilfe | der Gesundheitshilfe und im Drogen- und Suchtbereich
- Betreuung von Kindern
- Wohnstätten für Menschen mit Behinderung
- Beratungsangebote für Arbeitslose und in Armut lebende Menschen
- Netzwerk Bürgerengagement: Selbsthilfe-Kontaktstelle und Freiwilligenagentur für den Kreis Recklinghausen

Kontakt

Der Paritätische NRW Kreis Recklinghausen
Oerweg 38 | 45657 Recklinghausen
Telefon: (0 23 61) 2 90 18
www.recklinghausen.paritaet-nrw.org

Netzwerk Bürgerengagement
Oerweg 38 | 45657 Recklinghausen
Telefon: (0 23 61) 10 97 35 | Telefax: -43
www.netzwerk-buegerengagement.de

Wir verändern.

Partner für soziale Arbeit.

Internetauftritt Barrierefreies Recklinghausen	2	Vereine	26 – 29
Grußwort	4		
Grußwort in leichter Sprache	5	Interessenvertretungen	32 – 33
Kinder/Jugendliche mit Behinderungen	6 – 10	Arbeitsgemeinschaft für Menschen mit Behinderung	32
Beratungsstelle für Entwicklungsfragen im Kindes- und Jugendalter	6	Ratskommission für Menschen mit Behinderung	33
Kindertagesbetreuung	6	Referat für Behindertenangelegenheiten	33
Heilpädagogische Frühförderung	7	Wohnen	34 – 38
Pflegefamilien	8	Kreis Recklinghausen/Eingliederungshilfe	34
Heilpädagogisches Familienzentrum St. Franziskus	9	Servicestelle Wohnen	35
Förderschule für geistige Entwicklung	10	Ambulant betreutes Wohnen	36
Schulen	10	Stationäres Wohnen für Erwachsene mit Behinderungen	36
Erwachsene mit Behinderungen	11	Wohnberatung/Wohnraumanpassung	37
Tagesstätte	11	Wohngeld	38
		Wohnungsversorgung/Wohnberechtigungsschein	38
Schwerbehindertenausweis	12	Arbeit/Ausbildung/Bildung	39 – 45
Kreis Recklinghausen, Schwerbehindertenangelegenheiten	12	Agentur für Arbeit Recklinghausen	39
Soziale Beratungsleistungen	13	Taubblindenassistenz-Qualifizierung und Vermittlung	39
Beratungs- und Infocenter Pflege	13	Fachstelle Behinderte Menschen im Beruf	40
Sozialberatung	13	Behinderte Menschen im Beruf	40
		Integrationsfachdienst	41
Selbsthilfegruppen	14	Werkstatt für Menschen mit psychischen Krankheiten/Behinderungen	41
Netzwerk Bürgerengagement	14	Max-Born-Berufskolleg	43
		Hilfsangebote für Menschen in besonderen Lebenslagen	44
Beratungsstellen	16 – 29	Kommunales Bildungsbüro	45
Verbände	16 – 25		

Gesundheitswesen

Piktogramm-Legende	47
Apotheken	47
Allgemedizin/prakt. Ärzte	50
Heilpraktiker	51
Optiker	52
Physikalische Therapie	52
Krankenhaus	53

Freizeitaktivitäten für Menschen mit Behinderungen 54 – 55

Bewegung – Sport – Gesundheit	54
Sportstätten	54
Spielplätze	54
Bäder	55

Mobilität

Bahnhof Recklinghausen	56
Behindertenparkausweise	56
Bauliche Maßnahmen im Straßenraum	57
Fahrdienst für Menschen mit Behinderungen	58
Behindertentoiletten	58
Standorte	58
Euroschlüssel	60

Anregungen zur Broschüre 60

INTERNETAUFTRITT BARRIEREFREIES RECKLINGHAUSEN

Im alltäglichen Leben stoßen Menschen mit Behinderungen oftmals noch auf Hindernisse.

Dass in Recklinghausen schon etliche Barrieren des Zugangs gefallen sind, zeigen die vielen Rückmeldungen von Apotheken, Ärzten, Beratungsstellen, öffentlichen Einrichtungen usw.

Die Informationen wurden erfasst und im Internetauftritt Barrierefreies Recklinghausen zur Verfügung gestellt.

Sie erhalten diese Informationen über:

www.recklinghausen.de

- Lebenslagen: Behinderung
- Barrierefreie Orte in Recklinghausen
- Barrierefreies Recklinghausen

Selbst für Institutionen, die nicht behindertengerecht sind, war die Aufnahme auf dieser Seite wichtig. In den meisten Fällen konnten hier wertvolle Tipps bezüglich der Erreichbarkeit gegeben werden.

Es hat sich gezeigt, dass die gesammelten Informationen über die Beschaffenheit und Angebote der Einrichtung von jeder Einwohnerin/jedem Einwohner, und nicht nur von Behinderten, genutzt werden.

Diese Internetseite dient als Auskunftsmöglichkeit für alle.

NATURHEILPRAXIS GERO ALTMANN

Vereinbaren Sie Ihren individuellen Behandlungstermin in meiner Praxis oder buchen Sie bundesweit meine Gesundheits-Vorträge, -Seminare und -Workshops für Sie persönlich und/oder für Ihr Unternehmen.

Sie bekommen in meiner Naturheilpraxis den Vorteil jahrzehntelanger Erfahrungen in der Alternativ- und Schulmedizin.

Als staatlich geprüfter Heilpraktiker biete ich Ihnen vor allem:

- speziell auf Sie abgestimmt Individual-Homöopathie
- an Sie persönlich angepasste Schüßler-Salz-Kuren
- für Ihre Seelenbalance fundierte Bach-Blüten-Beratung
- ganz an Ihren eigenen Wünschen orientierte Heil-Hypnose
- Ihre körpereigenen Elemente, aufbereitet als Hypnosode®
- Hausbesuche möglich!

Naturheilpraxis Gero Altmann

Kardinal-von-Galen-Str. 35

45665 Recklinghausen

Tel.: 02361/904819

E-Mail: gesundheit@geroaltmann.com

www.gero-altmann.de

Die Welt der Naturheilkunde

Naturheilpraxis Gero Altmann

staatlich geprüfter Heilpraktiker

Schüßler-Salze
& Bach-Blüten

Homöopathie
& Hypnose



Kardinal-von-Galen-Straße 35
45665 Recklinghausen

Termine unter:

Tel.: 90 48 19

Wir in Recklinghausen setzen uns ein für eine Teilhabe von Menschen mit Behinderung

Die Ratskommission für Menschen mit Behinderung vertritt die Anliegen von Menschen mit Behinderung gegenüber dem Rat und den Ratsgremien sowie der Öffentlichkeit bereits seit über 17 Jahren. Die Umsetzung der in 2009 in Deutschland in Kraft getretenen UN-Behindertenkonvention über die Rechte der Menschen mit Behinderungen in allen Lebensbereichen ist unser Ziel.

Wir wollen eine Gesellschaft in der es normal ist, anders zu sein.
Denn Vielfalt hat viele Gesichter.

Deshalb ist es uns in Recklinghausen ein Anliegen, die Bedarfe von Menschen mit Behinderung bei allen gesellschaftlichen Belangen zu berücksichtigen.

Damit dies deutlich wird haben wir uns auf den Weg gemacht, Ihnen die nunmehr dritte Auflage der Broschüre „Barrierefreies Recklinghausen“ mit einer breiten, umfassenden und informativen Angebotspalette für alle wichtigen Lebensbereiche zu präsentieren.

Ein herzliches Dankeschön an alle, die an der Umsetzung mitgewirkt haben.

Nur durch ein selbstverständliches und gleichberechtigtes Miteinander unter allen Beteiligten und Institutionen kann die Teilhabe aller gelebt werden.

Die Ratskommission für Menschen mit Behinderung und die Stadt Recklinghausen werden diesen Weg weiter gehen!



Georg Möllers
Erster Beigeordneter



Barbara Ehnert
Referentin für
Behindertenangelegenheiten



Werner Burmester
Vorsitzender Ratskommission
für Menschen mit Behinderung



Georg Möllers
Erster Beigeordneter

Grußwort in leichter Sprache

Sie halten ein neues Heft in der Hand.
Das Heft heißt „Barrierefreies Recklinghausen“.
Das Heft ist für Menschen mit Behinderung.
Das Heft sollen allen Menschen helfen,
sich in Recklinghausen zurecht zu finden.

In diesem Heft gibt es Infos zu

- Beratungsstellen
- Ämter
- Arztpraxen

Für jede Einrichtungen haben wir aufgeschrieben

- die Adresse
- die Telefonnummer
- welche Hilfen es für Menschen mit Behinderung gibt

Wenn Sie in diesem Heft etwas nicht verstehen
oder eine Frage haben, rufen Sie an.

Die Telefonnummer ist 02361/50-1105

Viele Menschen haben bei dem neuen Heft geholfen.
Wir sagen herzlich Danke.



Barbara Ehnert
Referentin für
Behindertenangelegenheiten



Werner Burmester
Vorsitzender Ratskommission
für Menschen mit Behinderung

KINDER/JUGENDLICHE MIT BEHINDERUNGEN

BERATUNGSSTELLE FÜR ENTWICKLUNGSFRAGEN IM KINDES- UND JUGENDALTER

Wir sind eine zentrale Informationsstelle für Fragen rund um das Familienleben. Wir beraten und unterstützen Sie bei der Suche nach Betreuungsmöglichkeiten für Kinder von 0 – 14 Jahren. Wir qualifizieren und begleiten Sie, wenn Sie selber Tagesmutter/Tagesvater werden möchten. Wir informieren über Angebote für werdende und junge Eltern. Wir vermitteln Ihnen kompetente Ansprechpersonen in schwierigen Familiensituationen.

Fachbereich Kinder, Jugend und Familie

Familienbüro, Stadthaus C
Rathausplatz 3 – 4, 45657 Recklinghausen
Tel.: 02361/502323
Fax: 02361/5092323
E-Mail: familienbuero@recklinghausen.de

Ansprechpartner:

Frau Carletta Weisner
Frau Gabriele Böhmer
Frau Ute Bartling-Schönknecht

Öffnungszeiten:

Mo – Mi 8.00 - 13.00 Uhr
Di nach Terminvereinbarung
Do 8.00 - 18.00 Uhr – in den Ferien bis 13.00 Uhr
Fr 8.00 - 13.00 Uhr

Barrierefreier Zugang:

ja

KINDERTAGESBETREUUNG

Beratung zur Kindertagesbetreuung von Kindern unter sechs Jahren, die eine Behinderung, drohende Behinderung, chronische Erkrankung oder Entwicklungsverzögerung haben.

Wir beraten über integrative und heilpädagogische Betreuung in Kindertageseinrichtungen und Familienzentren. Das Angebot richtet sich an Eltern, Institutionen und pädagogische Fachkräfte.

Wir unterstützen bei spezifischen Fragestellungen hinsichtlich der Betreuung eines Kindes mit Behinderung, Erkrankung oder Entwicklungsverzögerung und vermitteln weitere Hilfeangebote. Die Beratung bezieht sich auch auf Anfragen zur Einschulung des Kindes.

Wir informieren und führen Fortbildungsveranstaltungen für pädagogische Fachkräfte und Kindertageseinrichtungen in Recklinghausen zum Themenbereich Integrative Erziehung und Inklusion durch.

Fachbereich Kinder, Jugend und Familie

Stadthaus D
Rathausplatz 4
45657 Recklinghausen

Ansprechpartnerin:

Kindertageseinrichtungen
Frau Susanne Nowack
Tel.: 02361/502201
E-Mail: susanne.nowack@recklinghausen.de

Kindertagespflege

Frau Christiane Röhl
Tel.: 02361/502232
E-Mail: christiane.roehl@recklinghausen.de

Sprechzeiten:

Nach Vereinbarung

Barrierefreier Zugang:

ja

Wir beraten über

- Betreuung von Kindern mit Behinderung in Kindertagespflege
- Gemeinsame Erziehung von Kindern mit und ohne Behinderung in Kindertageseinrichtungen
- Betreuung von Kindern mit Behinderung in einer heilpädagogischen Einrichtung

HEILPÄDAGOGISCHE FRÜHFÖRDERUNG DES CARITAS-VERBANDES RECKLINGHAUSEN E. V.

Entwicklungsförderung für Kinder von der Geburt bis zum Eintritt in die Schule

Die heilpädagogische Frühförderung bietet spezielle Hilfen für Familien mit Kindern, deren Entwicklung auffällig erscheint, verzögert oder behindert ist.

Wir führen zunächst bei Ihnen zu Hause ein **unverbindliches** und **kostenfreies** Beratungs- und Erstgespräch durch.

Angebote:

- Unverbindliches Beratungsgespräch
- Entwicklungsdiagnostik mit anschließendem Auswertungsgespräch
- Förderung des Kindes in allen Entwicklungsbereichen, z. B. in der Wahrnehmung, Bewegung, Sprache und der Selbständigkeit
- Elternberatung und -begleitung in allen Fragen zur Entwicklung, Erziehung und Förderung des Kindes
- Zusammenarbeit mit anderen Fachleuten und Institutionen, die Kontakt mit dem Kind und der Familie haben
- Unterstützung bei der Auswahl einer geeigneten weiterführenden Einrichtung

Ziele:

- Unterstützung und Erweiterung der Fähigkeiten des Kindes in allen Entwicklungsbereichen
- Entfaltung der Persönlichkeit des Kindes
- Stärkung der Elternkompetenzen

Die heilpädagogische Frühförderung ist eine Hilfemaßnahme, die im Rahmen des SGB IX §§ 30/56 gewährt wird. **Sie ist für die Familien kostenfrei.**



Caritasverband für die Stadt Recklinghausen e. V.

Friedrich-Ebert-Str. 233
45659 Recklinghausen
Tel.: 02361/27012
Fax: 02361/109471
E-Mail: r.niessing@caritas-recklinghausen.de
Internet: www.caritas-recklinghausen.de

Ansprechpartnerin:

Frau Regina Niessing

Öffnungszeiten:

Mo 13.00 – 15.00 Uhr
Di 8.30 – 10.00 Uhr
Do 12.00 – 14.00 Uhr

Barrierefreier Zugang:

ja

PFLEGEFAMILIEN

Westfälische Pflegefamilien ist nach § 33 SGB VIII eine besondere Form der Vollzeitpflege für Kinder und Jugendliche, die infolge früher Vernachlässigung, seelischer und/oder körperlicher Misshandlung bzw. anderer Traumata einen besonders qualifizierten familiären Betreuungsrahmen benötigen. Das Angebot ist auch für Kinder und Jugendliche mit Behinderungen vorgesehen.

Westfälische Pflegefamilien können Familien, Paare oder Einzelpersonen werden, die aufgrund besonderer persönlicher und/oder erzieherischer Kompetenzen in der Lage sind, auf die ungewöhnlichen bzw. erhöhten Anforderungen im Umgang mit besonders belasteten Kindern und Jugendlichen einzugehen.

In vielen Westfälischen Pflegefamilien verfügt darüber hinaus ein Elternteil über eine pädagogische Ausbildung oder über eine medizinische/pflegerische Qualifikation.

Über geschulte Beratungsfachkräfte des Ev. Kinderheimes werden Westfälische Pflegefamilien auf ihre Aufgaben vorbereitet. Nach Aufnahme eines Kindes oder Jugendlichen werden die Familien intensiv und kontinuierlich begleitet.

Ein Austausch mit anderen Westfälischen Pflegefamilien ist ebenso wie die Teilnahme an Fortbildungsveranstaltungen gewährleistet.

Für ihre anspruchsvolle Aufgabe erhalten Westfälische Pflegefamilien ein monatliches Pflegegeld für den Unterhalt des Kindes/Jugendlichen und einen Erziehungsbetrag für den besonderen pädagogischen Einsatz.



Foto: Andreas Kreyenschulte



HEILPÄDAGOGISCHES FAMILIENZENTRUM ST. FRANZISKUS

Es handelt sich um eine Einrichtung für die Erziehung, Förderung und Betreuung von entwicklungsverzögerten, körperbehinderten, geistig behinderten bzw. mehrfachbehinderten Kindern im Alter von drei bis sechs Jahren.

Eine weitere Angebotsform ist die

„Gemeinsame Erziehung von behinderten und nicht behinderten Kindern“ in integrativen Tagesstättengruppen.

Angebote:

- Einzelförderung
- Kleingruppenarbeit
- Förderung in der Gesamtgruppe

Ziele:

- Wir schaffen eine Atmosphäre, in der sich behinderte und nichtbehinderte Kinder wohlfühlen.
- Allen Kindern wird durch die Vielfalt des pädagogischen Angebotes eine individuelle Entwicklung möglich gemacht und ihre persönlichen Stärken werden gefördert.
- Wir fördern bei den Kindern Selbständigkeit und wecken das Vertrauen in die Fähigkeiten. Wir bieten jedem einzelnen Kind unsere unterstützende, anregende und fördernde Betreuung.
- Wir fördern Toleranz und Akzeptanz zwischen allen Kindern. Behinderte und nichtbehinderte Kinder akzeptieren ihr Anderssein.
- Im wechselseitigen Lernen gewinnen sie viele gemeinsame Anregungen und Erfahrungen und erfahren so ihr Tun als Bereicherung für ihr Leben.

Diakonisches Werk im Kirchenkreis Recklinghausen

Erziehung und Förderung gGmbH

Westfälische Pflegefamilien

Lucia-Grewe-Straße 13

45659 Recklinghausen

Tel.: 02361/9377510

E-Mail: k.grundmeier@diakonie-kreis-re.de

Internet: www.diakonie-kreis-re.de

Ansprechpartnerin:

Frau Kathrin Grundmeier

Barrierefreier Zugang:

ja

FÖRDERSCHULE FÜR GEISTIGE ENTWICKLUNG

Die Raphael-Schule ist eine Förderschule. Kinder und Jugendliche mit einer geistigen Behinderung lernen hier.

An der Raphael-Schule kann ein Kind mit einer Behinderung sehr viel lernen. Es gibt viele besondere Materialien und Räume. In den Klassen sind weniger Schüler. Lehrer und helfende Mitarbeiter unterstützen die Schüler, damit alle gut lernen können. An der Raphael-Schule lernen die Kinder Lesen, Schreiben und Rechnen, aber auch andere Sachen z. B. Kochen, Werken, Fahrrad fahren, Schwimmen, Musik machen und Einkaufen.

Die Schüler lernen auch, wie man später wohnen und arbeiten kann, was man in der Freizeit machen kann.

Die Schüler an der Raphael-Schule sind zwischen 6 und 20 Jahre alt. Sie lernen, damit sie später im Leben gut zurechtkommen.

Raphael-Schule

Börster Weg 13

45657 Recklinghausen

Tel.: 02361/9344-0

Fax: 02361/9344-13

E-Mail: schulleitung@raphael-schule.de

Internet: www.raphael-schule.de

Ansprechpartner:

Herr Ulrich Grotendorst (Schulleiter)

Frau Andrea Behr-Goldhagen (Schulsozialarbeit)

Öffnungszeiten:

Mo – Do 8.00 – 16.00 Uhr

Fr 8.00 – 14.00 Uhr

Barrierefreier Zugang:

ja

Caritasverband für die Stadt Recklinghausen e. V.

Friedrich-Ebert-Str. 233

45659 Recklinghausen

Tel.: 02361/27011

Fax: 02361/27099

E-Mail: p.matuszewski@caritas-recklinghausen.de

Ansprechpartner:

Herr Peter Matuszewski

Öffnungszeiten:

nach Vereinbarung

Barrierefreier Zugang:

ja

SCHULEN

Die Gebäude der Recklinghäuser Schulen sind überwiegend nicht barrierefrei. An fast allen Schulstandorten gibt es aber einzelne Gebäude oder Gebäudeteile, die einen barrierefreien Zugang ermöglichen.

Im Bedarfsfall steht die jeweilige Schulleitung als Ansprechpartnerin/Ansprechpartner zur Verfügung.

ERWACHSENE MIT BEHINDERUNGEN

TAGESSTÄTTE BARKE

Tagesstrukturierende Einrichtung für psychisch kranke Erwachsene – 6 Stunden montags bis freitags – mit einem umfangreichen Förderprogramm.

Tagestätte Barke

Herner Str. 141
45659 Recklinghausen
Tel.: 02361/109043
Fax: 02361/1062199
E-Mail: hoefig@barke.dw-re.de

Ansprechpartnerin:

Frau Sabine Höfig (Einrichtungsleitung)

Öffnungszeiten:

Mo – Fr 9.00 - 16.00 Uhr
und nach Vereinbarung

Barrierefreier Zugang:

ja



SCHWERBEHINDERTENAUSWEIS

Der Fachdienst 59 ist zuständig für die Feststellung einer Schwerbehinderung. Personen, die länger als 6 Monate durch Krankheit oder Unfall behindert sind, können einen Antrag stellen. Der Grad der Behinderung (GdB) wird festgestellt, wenn Arztberichte angefordert und ausgewertet wurden. Wenn eine Schwerbehinderung (GdB 50 – 100) festgestellt wird, gibt es auch einen Ausweis. Mit dem Ausweis hat man Anspruch auf Steuererleichterungen, einen besonderen Kündigungsschutz und zusätzlichen Urlaub. Darüber hinaus gibt es besondere Merkzeichen, z. B. „G“, „BI“ oder „RF“. Je nach Merkzeichen kann man zusätzliche finanzielle Leistungen und Hilfen erhalten, wie zum Beispiel Freifahrt (Bus und Bahn), Parkerleichterungen oder eine reduzierte Rundfunkgebühr. Antragsformulare sind beim Kreis, im Rathaus und im Internet erhältlich. Der Antragseingang wird binnen 2–4 Wochen schriftlich bestätigt, die Bearbeitung dauert etwa 3–4 Monate. Eine Beratung ist während der Sprechzeiten im Servicebüro oder über die Hotline möglich.

Kreisverwaltung Recklinghausen

FD 59 – Schwerbehindertenangelegenheiten

Servicebüro Außenstelle

Castroper Str. 30

45665 Recklinghausen

Telefon-Hotline 02361/536555

Fax: 02361/536584

E-Mail: schwerbehindertenangelegenheiten@kreis-re.de

Internet: www.vestischer-kreis.de

Ansprechpartner:

Herr Wolfgang Gottschalk

Telefon: 02361/536550

E-Mail: wolfgang.gottschalk@kreis-re.de

Öffnungszeiten:

Mo – Do 9.00 – 11.00 Uhr und 13.00 – 15.00 Uhr

Fr 9.00 – 11.00 Uhr

Barrierefreier Zugang:

ja



Foto: Christian Gehling

BERATUNGS- UND INFOCENTER PFLEGE – FACHBEREICH SOZIALES UND WOHNEN

Das Beratungs- und Infocenter Pflege heißt BIP. Das BIP hilft Menschen, die Hilfe bei der Pflege brauchen.

Beratungs- und Infocenter Pflege

Fachbereich Soziales und Wohnen

Stadthaus A

Rathausplatz 3 – 4

45657 Recklinghausen

Tel.: 02361/502124 u. 502134

Fax: 02361/5092124 u. 5092134

E-Mail: bip@recklinghausen.de

Ansprechpartnerinnen:

Frau Beate Schniederjan

Öffnungszeiten:

Mo 8.00 - 13.00 Uhr

Do 13.00 - 18.00 Uhr

Termine nach Vereinbarung, Hausbesuche möglich.

Barrierefreier Zugang:

ja

SOZIALBERATUNG FACHBEREICH SOZIALES UND WOHNEN

Die Sozialberatung hilft alten, kranken und behinderten Menschen, wenn sie wenig Geld haben oder Probleme im Leben haben.

Sozialberatung

Fachbereich Soziales und Wohnen

Stadthaus A

Rathausplatz 3 – 4

45657 Recklinghausen

und

Sauerbruchstr. 4

45661 Recklinghausen

Tel.: 02361/502112 u. 502578

Fax: 02361/5092112 u. 5092578

Tel.: 02361/502117 u. 502118

Fax: 02361/5092117 u. 5092118

E-Mail: soziales@recklinghausen.de

Ansprechpartner:

Herr Marcel Rübenstahl (Stadthaus A)

Herr Helmut Schweda und

Frau Marion Vornhagen (Sauerbruchstr. 4)

Öffnungszeiten:

Mo 8.00 – 13.00 Uhr

Do 13.00 – 18.00 Uhr

Termine nach Vereinbarung, Hausbesuche möglich.

Barrierefreier Zugang:

ja

NETZWERK BÜRGERENGAGEMENT

- Beratung über Möglichkeiten der freiwilligen Tätigkeit und Vermittlung in geeignete Einsatzstellen
- Information durch Online-Datenbank über Tätigkeitsbereiche für Freiwillige
- Informationen über Selbsthilfegruppen und Kontaktvermittlung
- Unterstützung bei der Gründung neuer Selbsthilfegruppen
- Bereitstellung von Gruppenräumen
- Beratung von Einrichtungen, die neue Freiwillige einbinden oder Projekte mit Freiwilligen umsetzen möchten
- Unterstützung kommunaler Bestrebungen, das Bürgerengagement zu fördern
- Kooperation mit Schulen, die die Sozialkompetenz ihrer Schüler durch freiwilliges Engagement stärken möchten
- Veröffentlichung der Netzwerkzeitung mit aktuellen Beiträgen zum freiwilligen Engagement

Netzwerk Bürgerengagement

Freiwilligenzentrum und
Selbsthilfe-Kontaktstelle für den Kreis Recklinghausen
Oerweg 38, 45657 Recklinghausen
Tel.: 02361/109735
Fax: 02361/109743
E-Mail: buergernetzwerk-re@paritaet-nrw.org

Ansprechpartner:

Frau Jutta Baack, Frau Ulrike Reddemann
Frau Heike Siebert, Herr Ulrich Dittmar

Öffnungszeiten:

Mo, Mi, Do, Fr 9.00 – 12.00 Uhr
Di 14.00 – 18.00 Uhr

Barrierefreier Zugang:

ja

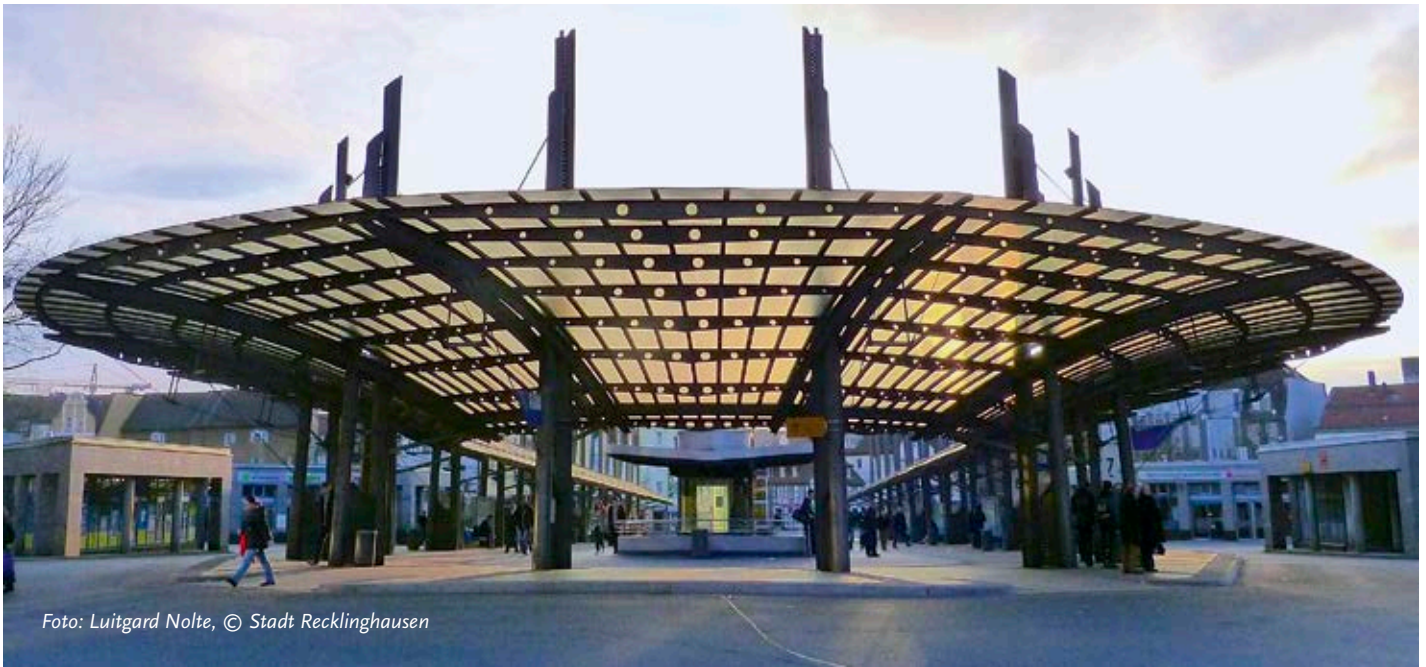


Foto: Luitgard Nolte, © Stadt Recklinghausen

IN GUTER GESELLSCHAFT

Selbsthilfegruppen sind freiwillige Zusammenschlüsse von betroffenen Menschen und/oder deren Angehörige einer Region. In regelmäßigen Treffen unterstützen sie sich gegenseitig und tauschen Erfahrungen aus.

Die Aktivitäten von Selbsthilfegruppen richten sich auf die gemeinsame Bewältigung

- eines bestimmten Krankheitsbildes,
- einer Krankheitsursache,
- einer Krankheitsfolge und/oder
- psychische Probleme.

Es gibt Angebote von A wie Alzheimer über D wie Depression bis Z wie Zwangserkrankungen.

Selbsthilfe in Ihrer Nähe

Auskunft über aktive Selbsthilfegruppen in Ihrer Region erhalten Sie bei örtlichen Selbsthilfe-Kontaktstellen.

Weitere Informationen dazu finden Sie bei der Nationalen Kontakt- und Informationsstelle (NAKOS):

www.nakos.de

Darüber hinaus hilft Ihnen auch Ihre AOK vor Ort gern weiter.



Zusammenhalt macht stark

Selbsthilfe

Wir fördern Selbsthilfe bei chronischen Erkrankungen oder Behinderungen.

Sprechen Sie uns einfach an!

aok.de/nw

AOK NORDWEST
Gesundheit in besten Händen.

BDH BUNDESVERBAND FÜR REHABILITATION

Der BDH ist eine unabhängige Selbsthilfeorganisation. Er hilft durch ehrenamtliche Beratung und Unterstützung durch Vertretung seiner Mitglieder gegenüber Behörden und vor den Sozialgerichten.

BDH

Frau Sommer
Hochfeldstr. 33
45772 Marl
Tel.: 02365/61172
Fax: 02365/387036
Internet: www.bdh-reha.de

Ansprechpartnerin:

Frau Hildegard Sommer

Öffnungszeiten:

Jeden 1. Donnerstag im Monat
Recklinghausen, Stadthaus A, Zimmer 2.01

Barrierefreier Zugang:

ja

CARITASVERBAND FÜR DIE STADT RECKLINGHAUSEN

Wir sind da!

Dieser Slogan beschreibt kurz und knapp, wer wir sind und was wir machen. Der Caritasverband für die Stadt Recklinghausen e.V. verfolgt ausschließlich gemeinnützige und mildtätige Zwecke. Das Wort „Caritas“ kommt aus dem Lateinischen und bedeutet übersetzt „Nächstenliebe, Wohltätigkeit“ und das ist es, was wir leisten.

Unsere Angebote der 33 Einrichtungen und Dienste sind so vielfältig wie das Leben. Durch kompetente Hilfe und organisierte Dienste werden Menschen unabhängig von ihrer Religion, Nationalität und Herkunft unterstützt, begleitet und beraten. Ein besonderes Augenmerk unserer Arbeit liegt in Hilfen und Angeboten nicht nur für Familien, Kinder und Jugendliche mit einer Behinderung, auch in der Seniorenhilfe sind wir gut aufgestellt und bieten unsere Hilfe an. Mit unseren 680 Mitarbeitern sind wir nah an den Menschen der Stadt.

Caritasverband für die Stadt Recklinghausen

Mühlenstr. 27
45659 Recklinghausen
Tel. 02361/5890-900
Fax: 02361/5890-991
Internet: www.caritas-recklinghausen.de

Öffnungszeiten:

Mo – Do 8.00 – 16.30 Uhr
Fr 8.00 – 13.00 Uhr

Barrierefreier Zugang:

ja

DEUTSCHES ROTES KREUZ

Das DRK ist als Nationale Hilfsgesellschaft und Wohlfahrtsverband in vielen Bereichen der Daseinsvorsorge tätig. Im Bereich der Hilfe für Menschen mit Behinderung sollen hier exemplarisch die Bereiche Beförderungsdienste, Hausnotrufdienst und integrative Kindergärten genannt sein. Besuchen Sie uns auf unserer Internetseite oder rufen Sie uns an; wir sind nur einen Anruf weit entfernt.

Deutsches Rotes Kreuz

Rotekreuz Zentrum

Kölner Str. 20

45661 Recklinghausen

Tel.: 02361/93930

Fax: 02361/939311

E-Mail: info@kv-recklinghausen.drk.de

Internet: www.kv-recklinghausen.drk.de

Ansprechpartner:

Herr Christoph Behrenspöhler

Öffnungszeiten:

Mo – Do 8.00 – 16.00 Uhr

Fr 8.00 – 13.00 Uhr

Wir bitten Menschen mit Behinderung um eine telefonische Anmeldung, um den Besuch der Geschäftsstelle zu ermöglichen.

Barrierefreier Zugang:

ja

MALTESER HILFSDIENST E. V.

Wir bieten individuelle Hilfen und Lösungen.

Leistungen der Malteser in Recklinghausen

- Menüservice
- Hausnotruf
- Betreute Krankenfahrten
- Fahrdienst
- Freiwilligen Dienste
- Erste Hilfe Ausbildung
- Sozialpflegerische Ausbildung

Malteser Hilfsdienst e. V. Recklinghausen

Mühlenstr. 29

45659 Recklinghausen

Tel.: 02361/24100-0

Fax: 02361/24100-24

Internet: www.malteser-recklinghausen.de

Ansprechpartner:

Herr Alexander Güler

E-Mail: alexander.gueler@malteser.org

Barrierefreier Zugang:

ja

TS: Tagesstruktur der Wohnstätte Marl

Die Tagesstruktur der Wohnstätte Marl ist ein Angebot für Erwachsenen mit körperlichen, geistigen und komplexen Behinderungen. Angesprochen sind Menschen, die keiner Beschäftigung in einer Werkstatt für Menschen mit Behinderungen nachgehen können, jedoch Betreuung und Förderung während ihres Tages benötigen. Die Tagesstruktur orientiert sich auch an den Bedürfnissen von Menschen außerhalb stationärer Einrichtungen. Menschen, die in eigenen Wohnungen oder bei der Familie leben und einen Hilfebedarf haben, wird eine Struktur und Beschäftigung mit einem geregelten sozialen Umfeld ermöglicht. Das entlastet die familiäre Situation und erhält die Möglichkeit innerhalb der Familie oder mit Unterstützung des ambulanten Betreuten Wohnens zu leben.

Die Dienste der AWO

In unserer Tagesstruktur können Sie:

- pädagogische und heilpädagogische Angebote in Anspruch nehmen.
- Entspannungs- und Bewegungsangebote erleben.
- Beschäftigungsangebote und Kreatives gestalten erfahren.
- Alltagskompetenzen und lebenspraktische Fertigkeiten, wie Kochen oder PC- und Internet-Nutzung erlernen.
- ergotherapeutische und physiotherapeutische Angebote erhalten.
- Bildungsmaßnahmen und Anleitung und Förderung am Beschäftigungsort erhalten.
- persönlichkeitsfördernde Angebote, psychosoziale Hilfen in Einzel- oder Gruppenangeboten wahrnehmen.

Unsere generellen Ziele sind, die Kompetenzen des Einzelnen zu fördern, Ressourcen zu erhalten und jede*en in seiner Handlungsfähigkeit bei der Bewältigung des alltäglichen Lebens zu unterstützen. Dabei ist unsere Ausrichtung grundlegend inklusiv und richtet sich nach den individuellen Bedürfnissen des Einzelnen. Selbstverständlich stellen wir in unserer Tagesstruktur eine individuelle pflegerische Versorgung und Maßnahmen der Gesundheitsfürsorge sicher. Die Finanzierung erfolgt über den LWL oder den Kreis Recklinghausen, im Rahmen der Eingliederungshilfe. Gerne zeigen wir Ihnen die Räumlichkeiten und informieren Sie persönlich über dieses Angebot. Bei der Antragsstellung sind wir Ihnen selbstverständlich gerne behilflich. Bitte sprechen Sie uns an!

Kontakt TS:

- Team Tagesstruktur Marl
Rappaportstraße 8 · 45786 Marl
Tel.: 02365 953980
ts-wsmarl@awo-m-sl-re.de

ABW: Ambulant Betreutes Wohnen

Das Ambulant Betreute Wohnen (ABW) können Menschen in Anspruch nehmen, die von einer psychischen Erkrankung, einer Suchterkrankung sowie von einer geistigen und/oder körperlichen Behinderung betroffen sind. Unser Angebot findet in Ihrem gewohnten Lebensumfeld statt. Seit 1986 sind wir in dem Bereich des Ambulant Betreuten Wohnens tätig. Wir bieten Begleitung, Unterstützung und Hilfen an in allen Bereichen des täglichen Lebens. Selbstbestimmung, Lebensgestaltung und Zukunftsperspektiven steigern die persönliche Lebensqualität und das Selbstwertgefühl. Im Rahmen unseres Handelns bieten wir ein breites Spektrum an.

Gemeinsam können wir:

- an Ihrer beruflichen Perspektive arbeiten,
- den Aufbau und Erhalt sozialer Kontakte ermöglichen,
- schwierige Lebenssituationen bewältigen,
- den Umgang mit der Erkrankung/Behinderung erleichtern.

Außerdem gibt es zahlreiche Möglichkeiten an Freizeit- und Gruppenangeboten teilzunehmen. Hier können neue Hobbies kennengelernt sowie neue Fähigkeiten erprobt werden und auch Erfahrungen gemacht werden wie das Leben in unserer Gesellschaft mit verschiedenen Einschränkungen gut gelingen kann. Der persönlichen Potentialentfaltung sind da keine Grenzen gesetzt.

Kontakt ABW:

- Team Recklinghausen - für Menschen mit psychischen Erkrankungen und oder Suchterkrankungen
Anna Möllenbeck · Moltkestraße 27 · 45657 Recklinghausen
Tel.: 02361 3023791
a.moellenbeck@awo-msl-re.de
- Team Recklinghausen - für Menschen mit geistigen und körperlichen Beeinträchtigungen
Annika Althaus · Rappaportstraße 8 · 45768 Marl
Tel.: 02365 9592830
a.althaus@awo-msl-re.de

FUD: Familienunterstützender Dienst

In unseren Familienunterstützenden Diensten (FuDs) finden Menschen mit einer geistigen und/oder körperlichen Behinderung und ihre Angehörigen vielfältige Dienstleistungen. Vereinbaren Sie doch einen unverbindlichen Beratungstermin oder lassen Sie sich eine unserer umfangreichen Broschüren zusenden!

Unsere FuDs bieten:

- Individuelle Begleitung nach Ihren Wünschen zur Gestaltung der Freizeit
- Hilfen zur Erlangung der Selbständigkeit
- Beratung in allen Angelegenheiten rund um das Thema „Behinderung“
- Schulassistenten
- Freizeitgruppen
- Wochenendangebote mit und ohne Übernachtung
- Ausflüge und Projekte
- Ferienfreizeiten
- Beratung beim Übergang KiTa – Schule
- Angebote für Vorschulkinder

Kontakt FUD:

- FuD Dorsten · Wulfener Markt 5 · 46286 Dorsten
Tel.: 02369 934522
fud.dorsten@awo-msl-re.de
- FuD Herten · Hans-Senkel-Platz 1 · 45699 Herten
Tel.: 02366 109163
fud.herten@awo-msl-re.de
- FuD Marl · Rappaportstraße 8 · 45768 Marl
Tel.: 02365 9539828
fud.marl@awo-msl-re.de



Unterbezirk
Münsterland-
Recklinghausen



Freiwilligenzentrum und Selbsthilfe-Kontaktstelle für den Kreis Recklinghausen

- Wir beraten über das Ehrenamt und weitere freiwillige Tätigkeiten und vermitteln an soziale Einrichtungen.
- Wir informieren auf unserer Homepage im „Katalog der Tätigkeiten“ über die zahlreichen Angebote des freiwilligen Engagements.
- Wir informieren Sie über bestehende Selbsthilfegruppen und stellen Kontakte her.
- Wir unterstützen Sie bei der Gründung einer neuen Selbsthilfegruppe.
- Wir stellen Gruppenräume zur Verfügung.
- Wir verleihen die Foto-Ausstellungen „Portraits bürgerschaftlichen Engagements“ und „Junge Menschen im Engagement“.
- Wir veröffentlichen vierteljährlich die Netzwerkzeitung, die von Freiwilligen für Freiwillige gemacht wird.

Kontakt

Oerweg 38 · 45657 Recklinghausen
Tel. 023 61-10 97 35 · info@buergernetzwerk.org
www.netzwerk-buergerengagement.de

Öffnungszeiten

Mo, Mi, Do & Fr von 09.00 Uhr bis 12.00 Uhr
Di von 14.00 Uhr bis 18.00 Uhr.

- **Hausnotrufdienst**
- **Mahlzeitendienst**
- **Haushaltshilfen**
- **Seniorenreisen**
- **Fahrdienste**

u. v. a.



Deutsches Rotes Kreuz 

Nur einen Anruf weit entfernt...

**Deutsches Rotes Kreuz
Kreisverband Recklinghausen e. V.
- Kreisgeschäftsstelle -
Kölner Str. 20 · 45661 Recklinghausen
Fon +49 2361 93930
Fax +49 2361 939311
info@kv-recklinghausen.drk.de**

JOHANNITER-UNFALL-HILFE E. V.

Johanniter Hausnotruf

Auf Knopfdruck – und die Hilfe kommt wie gerufen

Das Leben zu Hause gibt gerade älteren, kranken oder behinderten Menschen ein Gefühl von Vertrautheit und Geborgenheit. Zugleich ist da aber auch immer die Frage, wer im Notfall hilft, wenn der Partner, die Familie oder die Nachbarn nicht zur Stelle sind. In solchen Fällen sind wir Johanniter bereit. Unsere Hausnotrufzentrale ist rund um die Uhr, an sieben Tagen in der Woche, erreichbar.

Premiumpaket für 44,90 EUR/Monat; enthalten sind hier die monatlichen Kosten für die Nutzung des Services mit Schlüsselhinterlegung. Basispaket (Nachbarschaftsmodell ohne Schlüsselhinterlegung) für 18,36 EUR/Monat. Zu den Paketen kommt je eine einmalige Anschlussgebühr von 25 EUR.

Johanniter-Unfall-Hilfe e.V.

Beisinger Weg 1a
45657 Recklinghausen
Tel.: 0800-0939931 (kostenfrei)

Sprech-/Öffnungszeiten:

24 Std. Erreichbarkeit

Johanniter-Menüservice

Gesundes Essen – mühelos.

Zu Hause eine schmackhafte gesunde Mahlzeit genießen, ganz ohne Einkaufen und Zubereiten: Der Johanniter-Menüservice hilft – nicht nur, weil wir das Essen mitbringen, sondern auch genügend Zeit für ein persönliches Gespräch haben.

Tiefkühlgerichte zum Selbsterwärmen, kein warmes Essen.

Der Johanniter-Hausnotruf Sicherheit auf Knopfdruck!



Zu Hause in vertrauter Umgebung leben, den Alltag meistern und das gute Gefühl haben, dass im Falle eines Falles schnelle Hilfe kommt. Wir beraten Sie gerne!

Servicenummer:
0800 093 9931 (gebührenfrei)
www.johanniter.de/ruhr-lippe

DIE JOHANNITER
Aus Liebe zum Leben



Johanniter-Unfall-Hilfe e.V.

Beisinger Weg 1a
45657 Recklinghausen

Bestellhotline für Johanniter-Menüservice:

Tel: 0800/0939932 (kostenfrei)
E-Mail: info.ruhr-lippe@johanniter.de
Internet: www.johanniter.de/ruhr-lippe

Sprech-/Öffnungszeiten:

24 Std. Erreichbarkeit
Bestellannahmeschluss Dienstag, 14:00 Uhr,
für Auslieferung in der folgenden Kalenderwoche

DIAKONISCHES WERK

Familienunterstützender Dienst

Der Familienunterstützende Dienst ist ein ambulantes Angebot für Menschen mit Behinderungen im Kreis Recklinghausen.

Familien, in denen ein/e Angehörige/r mit Behinderungen lebt, der/die einen hohen Betreuungsbedarf hat, bietet der Dienst Entlastung und Unterstützung an. Dieses gilt auch, wenn versorgende Angehörige verhindert, abwesend oder krank sind.

Menschen mit Behinderungen – Kinder, Jugendliche und Erwachsene – werden durch den Familienunterstützenden Dienst im lebenspraktischen Bereich unterstützt. Freizeitgestaltung außerhalb der Familie wird ermöglicht (Besuch von Veranstaltungen, kulturellen Ereignissen usw). So wird die Teilhabe von Menschen mit Behinderungen am gesellschaftlichen Leben gefördert.

Der Familienunterstützende Dienst bietet für einzelne Kinder/Jugendliche Integrationsbegleitung an Förderschulen oder Regelschulen an.

Diakonisches Werk im Kirchenkreis Recklinghausen

Erziehung und Förderung gGmbH

Familienunterstützender Dienst

Plaggenbrauckstraße 1a

45770 Marl

Tel.: 02365/414440

E-Mail: e.pankewicz@diakonie-kreis-re.de

Internet: www.diakonie-kreis-re.de

Ansprechpartnerinnen:

Frau Eva Pankewicz

Frau Petra Altenbernd

Barrierefreier Zugang:

ja

SKF – SOZIALDIENST KATHOLISCHER FRAUEN E.V.

Volljährigen Frauen und Männern, die ihre rechtlichen Angelegenheiten aufgrund einer Erkrankung oder Behinderung nicht mehr alleine erledigen können, wird durch das Amtsgericht eine Betreuerin oder ein Betreuer zur Seite gestellt.

Ziel der gesetzlichen Betreuung ist es, die Interessen und Wünsche eines Menschen zu vertreten, wenn dieser sie selbst nicht mehr wahrnehmen kann. Die gesetzliche Betreuung kann sich auf Vermögensfragen, gesundheitliche Entscheidungen oder Behördenangelegenheiten beziehen.

Eine Betreuerin/ein Betreuer nimmt den Betreuten mit seinen Wünschen und Lebensvorstellungen wahr und unterstützt ihn in seiner bestimmten Lebensführung, soweit dies möglich ist. Deshalb ist der persönliche Kontakt im Rahmen der gesetzlichen Betreuung besonders wichtig.

Der SkF ist seit vielen Jahren ein anerkannter Betreuungsverein und führt gesetzliche Betreuungen für Menschen mit geistigen oder körperlichen Einschränkungen, psychischen Erkrankungen oder seelischen Behinderungen.

Wir bieten:

- Führung gesetzlicher Betreuungen
- Informationen zu Vorsorgevollmachten, Betreuungs- und Patientenverfügungen
- Gewinnung, Beratung und Fortbildung von ehrenamtlichen Betreuerinnen und Betreuern

In unserer Arbeit legen wir Wert auf eine gemeindenahе und individuelle Betreuung in enger Zusammenarbeit mit örtlichen sozialen Diensten und Einrichtungen.

Frauenfachverband der Soz. Arbeit in der katholischen Kirche

Kernbereiche:

- Migration/Flüchtlingshilfe
- Schuldnerberatung
- Existenzsichernde Hilfen
- Pflegekinderdienst
- Vormundschaften
- BtG (Betreuungsverein)
- OGS – Betreuung – Schule

Sozialdienst katholischer Frauen e. V. Recklinghausen

Kemnastraße 7, 45657 Recklinghausen

Tel.: 02361/485980 u. 4859811, Fax: 02361/4859818

E-Mail: info@skf-recklinghausen.de

Internet: www.skf-recklinghausen.de

Ansprechpartnerin:

Frau Barbara Zenke

E-Mail: barbara.zenke@skf-recklinghausen.de

Öffnungszeiten:

Mo – Fr 8.00 – 16.00 Uhr

Stadtteilbüro – Recklinghausen Süd

Am Neumarkt 34

Tel. 02361/31302

Ansprechpartnerin:

Frau Wiebke Janssen, Dipl. Sozialarbeiterin
(Fachbereichsleitung Gesetzliche Betreuungen)

Öffnungszeiten:

Mo – Do 8.30 – 15.30 Uhr

Fr 8.00 – 14.00 Uhr

Barrierefreier Zugang:

ja

**WIR BIETEN AN
WIR HELFEN
WIR VERMITTELN**

**Migrationsdienst /
Flüchtlingshilfe**

**Allgemeine
Sozialberatung**

**Hilfen für Kinder,
Jugendliche und
Familien**

Allgemeiner Sozialer
Dienst, Adoptions-
und Pflegekinderdienst

Mahlzeitennothilfe

Recklinghäuser Tafel

**Gesetzliche Betreuung /
Betreuungsverein**

**PRO-MOSES –
Die Babytür**

Schuldnerberatung

**Offene Ganztags-
grundschule (OGS)**

Vormundschaften



SKF

Da sein, Leben helfen.

**Sozialdienst katholischer Frauen
Recklinghausen e. V.**

**Kemnastraße 7 (Katholisches Zentrum)
45657 Recklinghausen**

Tel.: 02361 48598-0, Fax: 0236148598-18

Mail: info@skf-recklinghausen.de

Stadtteilbüro - Recklinghausen Süd

Am Neumarkt 34

Tel.: 02361 31302

Beratungsgespräche nach Vereinbarung

SOVD – SOZIALVERBAND DEUTSCHLAND E.V.

Ob Rente, Behinderung, Pflege oder Unfallopfer, wir beraten und vertreten Mitglieder in diesen sozialen Belangen, auch vor den Sozialgerichten.

In NRW vertrauen uns ca. 100.000 Mitglieder und finden uns in über 30 Beratungsstellen.

Damit unsere Mitglieder immer auf dem Laufenden sind, werden diese durch unsere SoVD-Mitgliederleitungen informiert.

SoVD

Sozialverband Deutschland e. V.

Kreisverband Recklinghausen

Auf dem Graben 2

45657 Recklinghausen

Tel.: 02361/24836

Fax: 02361/17677

E-Mail: recklinghausen@sovd-nrw.de

Internet: www.sovd-nrw.de

Ansprechpartner:

Herr Jörg Salewski

Öffnungszeiten:

Di, Mi u. Fr vormittags

und nach telefonischer Terminvereinbarung

Barrierefreier Zugang:

ja

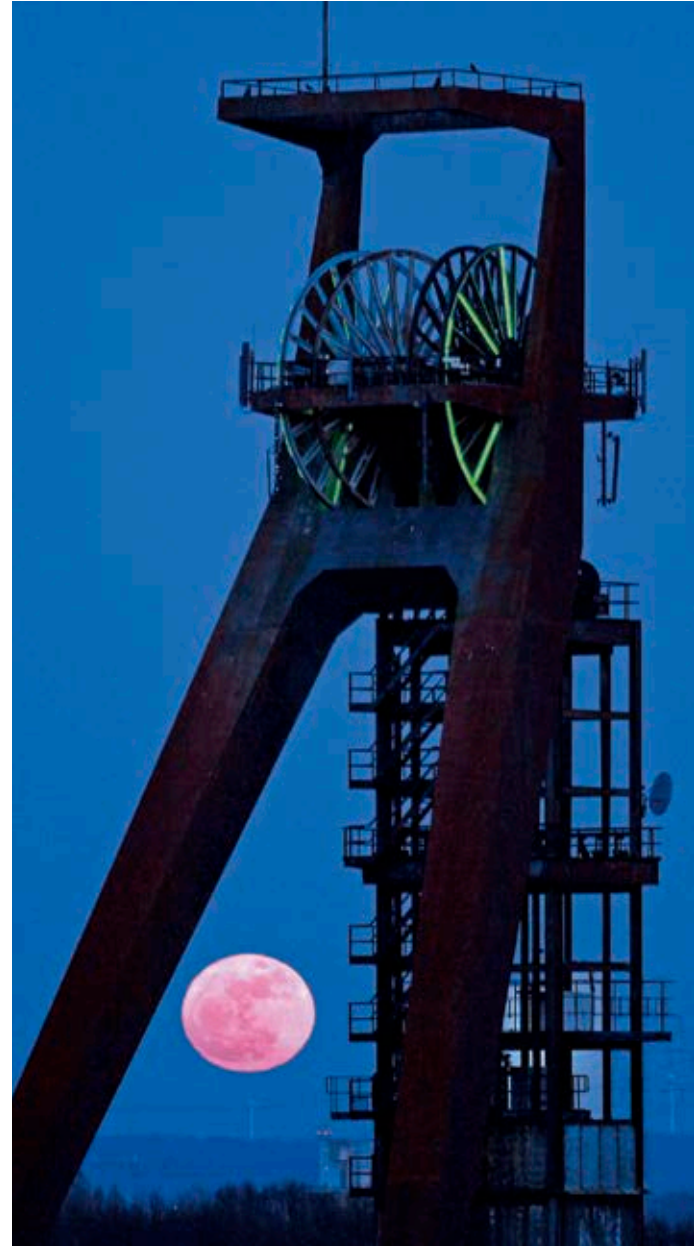


Foto: Thomas Novaczyk

VDK SOZIALVERBAND

Der Sozialverband VdK vertritt die Interessen von Menschen mit Behinderungen, chronisch Kranken, Seniorinnen und Senioren, Patientinnen und Patienten gegenüber der Politik und an den Sozialgerichten.

VdK Sozialverband

Kreisverband Recklinghausen
Reitzensteinstraße 2a
45657 Recklinghausen
Tel.: 02361/24823
Fax: 02361/9086925
E-Mail: kv-recklinghausen@vdk.de

Ansprechpartner:

Herr Peter Wenz (Allgemeine Verwaltung)

Öffnungszeiten:

Di + Fr 10.00 – 12.00 Uhr
Soziale Rechtsberatung für Mitglieder:
Mi 13.00 – 15.30 Uhr (Anmeldung)

Barrierefreier Zugang:

ja

VERBAND KLEINWÜCHSIGER MENSCHEN

Der VKM vertritt die sozialpolitischen und medizinischen Interessen kleinwüchsiger Menschen.

Wir bieten Beratung und Hilfe an, arbeiten ehrenamtlich. Im Bezirk NRW finden monatliche Treffen oder Seminare statt. Die Verbesserung der Lebensqualität von Menschen mit Kleinwuchs ist unser oberstes Ziel.

BundesselbsthilfeVerband

Kleinwüchsiger Menschen e. V. NRW

Talstraße 18
45659 Recklinghausen
Tel.: 02361/654055
E-Mail: christel.meuter@kleinwuchs.de

Ansprechpartnerin:

Frau Christel Meuter

Barrierefreier Zugang:

ja



BLINDEN- UND SEHBEHINDERTENVEREIN

Blickpunkt Auge

Beratung für Blinde, Sehbehinderte und deren Angehörige bei diagnostizierten Augenerkrankungen mit der Folge Sehbehinderung oder Blindheit.

Blinden- und Sehbehindertenverein Recklinghausen

Lavesumer Str. 44
45721 Haltern am See
Tel.: 02364/5202
Fax: 02364/2909
E-Mail: reckinghausen@bsvw.de

Ansprechpartner:

Herr Boris Dudziak
E-Mail: b.dudziak@blickpunkt-auge.de

Öffnungszeiten:

5 Beratertermine im Monat:
Recklinghausen und Datteln: Tel. 02361/16826
Marl: 02363/64049
Haltern: 02364/5202

Barrierefreier Zugang:

ja

DEUTSCHE PARKINSON VEREINIGUNG E.V.

- Informieren
 - Helfen
 - Einfluss nehmen
- für Betroffene aus Recklinghausen und den Orten im Kreis Recklinghausen.

Ziele und Zweck:

- Erfahrungsaustausch zwischen den Betroffenen
- Erwerb von Fachkenntnissen über die Parkinsonkrankheit durch Vorträge von erfahrenen Fachärzten der Neurologie
- Tipps für Behandlungsmethoden durch Besuche der Parkinson-Fachkliniken

Angebot:

Die Regionalgruppe bietet als Ergänzung zur medikamentösen Therapie:

- REHA-Gymnastikgruppe im Rahmen des Behindertensports

Rückfragen zum REHA-Sport:

Übungsleiter Norbert Wolf
Tel. 02361/182045
E-Mail: wolfnob@googlemail.com

Deutsche Parkinson Vereinigung e. V.

Regionalgruppe Recklinghausen
Mittlere Mühle 27
45665 Recklinghausen
Tel.: 02361/45679
Telefonische Rückfragen
11.00 – 12.00 Uhr und 15.00 – 17.00 Uhr

Ansprechpartner:

Herr Franz Pölking (Regionalleiter)
Herr Reiner Künzel (Stellvertr. Regionalleiter)

Parkinson Informations-Nachmittag im Petrushaus

Am Petruskirchplatz 5
45657 Recklinghausen

Öffnungszeiten:

3. Mittwoch im Monat 14.30 Uhr – 17.00 Uhr

Barrierefreier Zugang:

ja



Foto: Luitgard Nolte, © Stadt Recklinghausen

EV. JOHANNESWERK E.V.

Angebote:

- Ambulant betreutes Wohnen
- Familienunterstützender Dienst
- Stationäre Wohnangebote (Kinder und Erwachsene)
- Tages- und Seniorenbetreuung

Johanneswerk Wohnverbund Recklinghausen

Menschen mit geistigen Behinderungen können im Wohnverbund Recklinghausen Hilfe und Unterstützung bekommen. Kinder, Jugendliche und Erwachsene können bei uns im Haus Regenbogen oder in verschiedenen Außenwohngruppen in Recklinghausen leben.

Wir helfen auch in eigenen Wohnungen zu leben und wir helfen Familien, bei denen Menschen mit geistigen Behinderungen zu Hause leben.

Menschen mit psychischen Erkrankungen unterstützen wir, ihren Alltag und die Freizeitgestaltung in ihren eigenen Wohnungen zu bewältigen.

Ziel unserer Angebote ist die größtmögliche Selbstbestimmung und Selbständigkeit der Menschen mit Unterstützungsbedarf.

Johanneswerk Wohnverbund Recklinghausen

Wasserbank 46 – 50
45663 Recklinghausen
Tel.: 02361/6081-0
Fax: 02361/6081-60
E-Mail: wv-recklinghausen@johanneswerk.de
Internet: www.johanneswerk.de

Ansprechpartner:

Frau Andrea Frank (Wohnverbundleiterin)
E-Mail: andrea.frank@johanneswerk.de

Für alle Fragen bezüglich des Aufnahmeverfahrens, zu Anträgen und Bescheinigungen steht die Verwaltung des Wohnverbunds zur Verfügung:

Tel.: 02361/6081-0

E-Mail: wv-recklinghausen@johanneswerk.de

Öffnungszeiten:

Mo – Do 8.00 – 16.00 Uhr

Fr 8.00 – 14.00 Uhr

Barrierefreier Zugang:

ja

Haus Regenbogen

Das Haus Regenbogen in Recklinghausen, König-Ludwig, bietet sowohl erwachsenen Menschen, als auch Kindern und Jugendlichen mit Behinderung ein Zuhause. Im Erwachsenenbereich leben 34 Menschen mit geistiger Behinderung mit jeweils vier bis acht Personen in sechs freundlichen Wohngruppen. Der Kinder- und Jugendbereich bietet 27 jungen Menschen in vier Wohngruppen einen Platz zum Leben.

FÖRDERVEREIN FÜR HÖR- UND HÖRSEHBEHINDERTE MENSCHEN IM VEST RECKLINGHAUSEN E. V.

Der Förderverein für hör- und hörsehbehinderte Menschen bietet:

- Beratung für hörbehinderte Menschen
- Taubblinden-Assistenten-Ausbildung
- Unterstützung der Gehörlosenvereine und Selbsthilfegruppen

Förderverein für hör- und hörsehbehinderte Menschen im Vest Recklinghausen e.V.

Oerweg 38

45657 Recklinghausen

Tel.: 02361/40734-10

Fax: 02361/40734-30

E-Mail: vorstand@glz-beratung-re.org

Internet: www.glz-recklinghausen.de

und www.glz-vest.blogspot.de

Ansprechpartner:

Beratungsstelle für Hörgeschädigte

Tel.: 02361/40734-20

Öffnungszeiten:

Di + Mi 9.00 – 12.00 Uhr

Do 14.00 – 18.00 Uhr

Barrierefreier Zugang:

ja



KREISVERBAND DER GEHÖRLOSENVEREINE

Dachverband der Gehörlosenvereine im Kreis Recklinghausen

Kreisverband der Gehörlosenvereine im Kreis Recklinghausen 1985 e. V.

Oerweg 38
45657 Recklinghausen
Fax: 02361/4073434
E-Mail: trogant@kv-gl-re.org
Internet: www.glz-recklinghausen.de

Ansprechpartner:

Herr Uwe Trogant (1. Vorsitzender)

Barrierefreier Zugang:

ja

LEBENSILFHE MITTE VEST E.V.

Die Lebenshilfe Mitte Vest e.V. bietet in Recklinghausen, Marl, Herten und Haltern am See an:

- Beratung in allen Lebensbereichen für Menschen mit Behinderungen
- Stationäre und ambulanten Wohnangebote
- Betreutes Wohnen in Familien
- Freizeit und Bildungsangebote für Kinder, Jugendliche und Erwachsene
- Integrationshilfen für Schule und Beruf
- Erzieherische Hilfen (Sozialpädagogische und heilpädagogische Familienhilfe sowie Erziehungsbeistand)
- Familienunterstützende Dienste
- Ferienbetreuung für Kinder
- Beratung und Stammtisch zum Thema Autismus



Text in leichter Sprache:

Die Lebenshilfe unterstützt Menschen wenn sie Fragen und Probleme haben.

Jeder der möchte kann uns anrufen.

Wir bieten Hilfen in vielen Bereichen an.

Zum Beispiel wenn es um Wohnen, Freizeit und Lernen geht. Auch Eltern können uns anrufen wenn sie Hilfe für ihre Kinder brauchen.

Man kann uns anrufen oder eine Mail schicken.

Lebenshilfe Mitte Vest e.V.

Herner Straße 47
45657 Recklinghausen
Tel.: 02361-90625-0
Fax: 02361-90625-40
E-Mail: info@lh-mitte-vest.de
www.lebenshilfe-mitte-vest.de

Öffnungs- und Sprechzeiten:

Mo – Do	8.30 – 16.00 Uhr
Fr	8.30 – 14.30 Uhr

Barrierefreier Zugang:

für Rollstuhlfahrer/-innen: ja
für Binde/Sehbehinderte: nein

EV. JOHANNESWERK E. V. Wohn- und Unterstützungs- angebote für Menschen mit Behinderung



Angebote:

- Ambulant betreutes Wohnen
- Familienunterstützender Dienst
- Stationäre Wohnangebote (Kinder und Erwachsene)
- Tages- und Seniorenbetreuung

Johanneswerk Wohnverbund Recklinghausen

Der Johanneswerk Wohnverbund Recklinghausen bietet vielfältige Unterstützungsformen sowohl für Erwachsene als auch für Kinder und Jugendliche mit Behinderung. Im Stammhaus, dem Haus Regenbogen, finden insgesamt über 60 Menschen aller Altersstufen ein Zuhause. Ergänzt wird das Angebot durch mehrere Außenwohngruppen sowie eine Tages- und eine Seniorenbetreuung. Darüber hinaus begleiten das Ambulant Betreute Wohnen und der Familienunterstützende Dienst Menschen mit Behinderung und ihre Familien bei der Bewältigung ihres Alltags und bei der Freizeitgestaltung.

Johanneswerk Wohnverbund Recklinghausen

Wasserbank 46 – 50, 45663 Recklinghausen

Ansprechpartnerin:

Andrea Frank

Tel.: 02361/6081-10

E-Mail: andrea.frank@johanneswerk.de

Für alle Fragen bezüglich des Aufnahmeverfahrens,
zu Anträgen und Bescheinigungen steht die Verwaltung
des Wohnverbunds zur Verfügung:

Tel. 02361/6081-0,

E-Mail: vv-recklinghausen@johanneswerk.de

Haus Regenbogen

Das Haus Regenbogen in König-Ludwig bietet sowohl erwachsenen Menschen als auch Kindern und Jugendlichen mit Behinderung ein Zuhause. Im Erwachsenenbereich leben 34 Menschen mit geistiger Behinderung mit jeweils vier bis acht Personen in sechs freundlichen Wohngruppen. Der Kinder- und Jugendbereich bietet 27 jungen Menschen in vier Wohngruppen einen Platz zum Leben.

Außenwohngruppen

Das stationäre Angebot des Hauses Regenbogen wird ergänzt durch sechs dezentrale Außenwohngruppen: Für die erwachsenen Bewohner stehen vier Wohngruppen mit insgesamt 31 Plätzen zur Verfügung. In einem Haus mit Garten sowie einer Mietwohnung leben außerdem 14 Kinder- und Jugendliche.

Hier befinden sich Außenwohngruppen:

- Langobardenstraße
- Overbergstraße
- Marienstraße
- Henrichenburger Straße
- Windthorststraße



Tages- und Seniorenbetreuung

Für Menschen, die noch nicht, gar nicht oder aufgrund ihres Alters nicht mehr in einer Werkstatt für Menschen mit Behinderung arbeiten können, stehen im Wohnverbund eine Tages- und eine Seniorenbetreuung mit Treffpunkt zur Verfügung.

Ambulant Betreutes Wohnen

Das Ambulant Betreute Wohnen im Wohnverbund Recklinghausen bietet Hilfen für Menschen mit geistiger und seelischer Behinderung sowie für Menschen mit psychischen Erkrankungen. Sie erhalten ambulante Unterstützung bei der Gestaltung ihres selbstständigen Lebens.

Ambulant Betreutes Wohnen für Menschen mit geistiger Behinderung

Paulusstr. 4, 45657 Recklinghausen

Ansprechpartnerin:

Julia Sliwinski · Tel.: 02361/1067778

E-Mail: julia.sliwinski@johannewerk.de

Ambulant Betreutes Wohnen für Menschen mit psychischer Erkrankung

Bochumer Str. 59, 45633 Recklinghausen

Ansprechpartner:

Ralf Schneider · Tel.: 02361/3020688

E-Mail: ralf.schneider@johannewerk.de

Familienunterstützender Dienst

Der Familienunterstützende Dienst im Wohnverbund Recklinghausen begleitet Familien, in denen ein Angehöriger eine Behinderung hat. Unter anderem bietet der Dienst stundenweise Betreuung für Kinder und Jugendliche, um die Eltern zu entlasten und ihnen Freiräume zu ermöglichen. Auch werden die Familien bei Behördenangelegenheiten und Arzt- oder Therapiebesuchen begleitet.

Ein weiterer Schwerpunkt des Angebots ist die Freizeitgestaltung: Gemeinsame Aktivitäten wie Discoabende, Kinder- und Teenie-Gruppen oder Stammtische erleichtern es, in Kontakt zu kommen. Das Service-Büro ist Anlaufstelle für alle Klienten und deren Angehörige sowie für andere Interessierte – das Team informiert gern über Leistungen, hilft bei Anträgen und baut Netzwerke auf.

Familienunterstützender Dienst

Paulusstr. 4, 45657 Recklinghausen

Ansprechpartnerin:

Anja Große Frintrop

Tel.: 02361/6581065

E-Mail: anja.groesse.frintrop@johanneswerk.de

ARBEITSGEMEINSCHAFT FÜR MENSCHEN MIT BEHINDERUNGEN

Die Arbeitsgemeinschaft ist eine Verbindung von Selbsthilfegruppen und Einrichtungen verschiedener Träger der Behindertenhilfe. Ebenso sind Einzelpersonen auch als Aktive in der Mitarbeit. Anfragen, Probleme, Hilfestellungen und verschiedene Aktivitäten, gerade auch in der öffentlichen politischen Bewusstseinsbildung zu Themen der Inklusion, sind Anliegen der AG. Außerdem arbeitet die AG eng mit der Referentin für Behindertenangelegenheiten der Stadt Recklinghausen zum Wohle der Betroffenen zusammen. Aus der AG werden Delegierte für die Ratskommission der Stadt Recklinghausen zur Wahrnehmung der Interessen von Menschen mit Behinderung gewählt.

Arbeitsgemeinschaft für Menschen mit Behinderung

Kaiserwall 17
45657 Recklinghausen
Tel.: 02361/9366411 oder 0170/6300339
Verw: 02361/936640
Fax: 02361/9366428

Ansprechpartner:

Herr Heinz Waschhof (Vorsitzender)
E-Mail: h.waschhof@diakonie-kreis-re.de

Barrierefreier Zugang:

ja



Foto: Jörg Gutzeit

RATSKOMMISSION FÜR MENSCHEN MIT BEHINDERUNG

Die Ratskommission für Menschen mit Behinderung ist eine Gruppe von Menschen mit und ohne Behinderung, die sich für die Rechte von Menschen mit Behinderung in der Stadt Recklinghausen einsetzt.

Die Ratskommission für Menschen mit Behinderung trifft sich viermal im Jahr.

Die Ratskommission für Menschen mit Behinderung hat viele Ideen, wie behinderten Menschen geholfen werden kann.

Die Ratskommission für Menschen mit Behinderung macht die Stadt Recklinghausen barrierefrei.

Sie will, dass auch behinderte Menschen in Recklinghausen alles allein machen können.

Ratskommission für Menschen mit Behinderung

Stadt Recklinghausen

Fachbereich Soziales und Wohnen

Referat für Behindertenangelegenheiten

Tel.: 02361/501105

Fax: 02361/5091105

E-Mail: behindertenkommission@recklinghausen.de

Ansprechpartner:

Herr Werner Burmester (Vorsitzender)

Frau Barbara Ehnert (Geschäftsführerin)

E-Mail: barbara.ehnert@recklinghausen.de

Öffnungszeiten:

nach Vereinbarung

Barrierefreier Zugang:

ja

REFERAT FÜR BEHINDERTENANGELEGENHEITEN

Das Referat für Behindertenangelegenheiten ist ein Büro. Dort arbeitet eine Frau für die Interessen der Menschen mit Behinderung.

Im Referat für Behindertenangelegenheiten werden Ideen und Wünsche von Menschen mit Behinderung und deren Angehörigen bearbeitet.

Die Ratskommission für Menschen mit Behinderung ist eine Gruppe von Menschen, die sich für die Rechte von Menschen mit Behinderung in der Stadt Recklinghausen einsetzt.

Die Ratskommission für Menschen mit Behinderung macht die Stadt Recklinghausen barrierefrei.

Die Frau im Referat für Behindertenangelegenheiten arbeitet auch für die Ratskommission für Menschen mit Behinderung. Sie sagt, was Menschen mit Behinderung in Recklinghausen wollen.

Stadt Recklinghausen

Fachbereich Soziales und Wohnen

Referat für Behindertenangelegenheiten

Stadthaus A

Rathausplatz 3 – 4

45657 Recklinghausen

Tel.: 02361/501105

Fax: 02361/5091105

E-Mail: barbara.ehnert@recklinghausen.de

Ansprechpartnerin:

Frau Barbara Ehnert

Öffnungszeiten:

nach Vereinbarung

Barrierefreier Zugang:

ja

KREIS RECKLINGHAUSEN

Fachbereich Soziales – Eingliederungshilfe

Hilfen bei der Beschaffung, dem Umbau, der Ausstattung und Erhaltung einer behindertengerechten Wohnung für sozial bedürftige Personen.

Kreis Recklinghausen

Fachdienst 57.2 (Eingliederungshilfe)

Kurt-Schumacher-Allee 1

45657 Recklinghausen

Ansprechpartnerin:

Frau Marianne Klamt

Tel.: 02361/532016

Fax: 02361/53682016

E-Mail: m.klamt@kreis-re.de

Internet: www.vestischer-kreis.de

Öffnungszeiten:

Mo – Do 8.30 – 12.00 Uhr und 13.15 – 16.00 Uhr

Fr 8.30 - 12.00 Uhr

Barrierefreier Zugang:

ja

Foto: Jörg Gutzeit



SERVICESTELLE WOHNEN

Die Servicestelle Wohnen ist für alle Menschen, die Probleme in der Wohnung haben und eine andere Wohnung brauchen.

Servicestelle Wohnen

Stadthaus A

Rathausplatz 3 – 4

45657 Recklinghausen

Tel.: 02361/502077

Fax: 02361/5092077

E-Mail: elisabeth.hoelter@recklinghausen.de

Ansprechpartnerin:

Frau Elisabeth Hölter

Öffnungszeiten:

Mo 8.00 – 13.00 Uhr

Do 13.00 – 18.00 Uhr

und nach Vereinbarung, auf Wunsch Hausbesuch.

Barrierefreier Zugang:

ja

Typisch Genossenschaften GUT SICHER SELBSTBESTIMMT WOHNEN



Limperstraße 21 · 45657 Recklinghausen
Telefon: 02361/936936 · www.wbg-ketteler.de



Limperstraße 19a · 45657 Recklinghausen
Telefon: 02361/1050-0 · www.b-g-r.de

Mitglieder einer Genossenschaft sind geschützt vor
Ausverkauf und Eigenbedarfskündigungen!

Ihr Partner für
Komplettlösungen

Elektro

Sanitär

Bäder

Heizung

Fliesen

*Ideen fürs Haus auf über
400m² Ausstellungsfläche*



20 Jahre Erfahrung

**Komplette barrierefreie Bäder und
seniorengerechtes Wohnen mit einem Unternehmen**

Am Stadion 7 · 45659 Recklinghausen
Tel.: 0 23 61/3 77 00 · Fax 0 23 61/37 70 70

E-Mail: info@jakob-haustechnik.de

www.jakob-haustechnik.de

AMBULANT BETREUTES WOHNEN

Viele Menschen in besonderen Lebenslagen können mit Unterstützung in der eigenen Wohnung leben. Die Diakonie im Kirchenkreis Recklinghausen bietet das Ambulant Betreute Wohnen für unterschiedliche Zielgruppen an: für Menschen mit geistigen Behinderungen, für suchtkranke Menschen, für Menschen mit psychischen Beeinträchtigungen und für wohnungslose Menschen. Begleitung, Unterstützung und Betreuung sind durch die Mitarbeiterinnen und Mitarbeiter gewährleistet und richten sich nach dem persönlichen Bedarf des einzelnen Menschen. Für Menschen mit geistiger Behinderung ist das Ambulant Betreute Wohnen eine bewährte Alternative zum Leben in der Herkunftsfamilie oder in einem Wohnheim. Eine enge Kooperation mit den Wohnheimen und Wohngruppen ist gewährleistet.

Diakonisches Werk im Kirchenkreis Recklinghausen Wohnen gGmbH

König-Ludwig-Straße 166
45663 Recklinghausen
Tel.: 02361/30295-11
Fax: 02361/30295-27
E-Mail: e.richter@diakonie-kreis-re.de
Internet: www.diakonie-kreis-re.de

Ansprechpartnerin:

Frau Elke Richter

Öffnungszeiten:

Telefonisch erreichbar

Barrierefreier Zugang:

ja

STATIONÄRES WOHNEN FÜR ERWACHSENE MIT BEHINDERUNGEN

Wohnheim Recklinghausen Süd

Das Wohnheim Recklinghausen-Süd ist ein Wohnheim für erwachsene Menschen mit geistiger Behinderung. Die Bewohnerinnen und Bewohner leben hier so selbständig wie möglich. Für jeden Menschen wird ein individuelles Betreuungskonzept erarbeitet. Das Wohnheim liegt im Recklinghäuser Stadtteil König-Ludwig, in einer ruhigen Wohngegend. Bushaltestelle, Post und Sparkasse befinden sich in unmittelbarer Nähe. Ein großer Garten mit altem Baumbestand gehört zum Haus. Auf dem Gelände des Wohnheimes befindet sich eine Trainingswohnung. Dort können Menschen erproben, ob eine andere Wohnform (Wohngruppe, Ambulant Betreutes Wohnen) das Richtige für sie ist. Die Tagesbetreuung befindet sich als ein weiteres Angebot ebenfalls auf dem Gelände.

Diakonisches Werk im Kirchenkreis Recklinghausen Wohnen gGmbH

Wohnheim Recklinghausen-Süd

Alte Grenzstraße 136
45663 Recklinghausen
Tel.: 02361/9071541
Fax: 02361/9072556
E-Mail: j.linhoff@diakonie-kreis-re.de
Internet: www.diakonie-kreis-re.de

Ansprechpartnerin:

Frau Jutta Linhoff

Barrierefreier Zugang:

ja

Wohngruppe Hans-Böckler Straße

Leben in einer Wohngruppe heißt, wohnen gemeinsam mit anderen in einer Wohnung oder in einem kleinen Haus. Wie in allen Wohnformen ist weitgehende Selbständigkeit der dort Wohnenden das Ziel. Die notwendige Unterstützung wird durch die Mitarbeiterinnen und Mitarbeiter gewährleistet. Wohnheime, Wohngruppen und Ambulant Betreutes Wohnen der Diakonie stehen in engem Kontakt miteinander. Das Diakonische Werk im Kirchenkreis Recklinghausen bietet zurzeit fünf Wohngruppen an. Vier befinden sich in Recklinghausen:

- Im Romberg
- Reitzensteinstraße
- Tiroler Straße
- Hans-Böckler-Straße

Eine in Haltern am See. Insgesamt stehen 33 Plätze zur Verfügung.

Servicestelle Wohnen

Kontakt: Fachbereich Soziales und Wohnen

Diakonisches Werk im Kirchenkreis Recklinghausen

Wohnen gGmbH

Wohngruppe Hans-Böckler-Straße

Hans-Böckler-Straße 20

45665 Recklinghausen

Tel.: 02361/5822484

Fax: 02361/3029527

E-Mail: j.linhoff@diakonie-kreis-re.de

Internet: www.diakonie-kreis-re.de

Ansprechpartnerin:

Frau Jutta Linhoff

Tel.: 02361/9071541

Barrierefreier Zugang:

ja

WOHNBERATUNG/ WOHNRAUMANPASSUNG

Wünschen Sie eine Verbesserung Ihrer Wohnsituation?

Haben Sie Einschränkungen in Ihren Bewegungen?

Die Wohnberatung bietet persönliche, kostenfreie Beratung in Ihrem Zuhause an.

Die Wohnberatung berät Sie in Ihrer Wohnung zu Hilfsmittel, Umbau und deren Finanzierung.

Die Wohnberatung unterstützt Sie bei der Beantragung und Durchführung der Maßnahme.

Fachbereich Soziales und Wohnen

Wohnberatung/Wohnraumanpassung

Stadthaus A

Rathausplatz 3 – 4

45657 Recklinghausen

Tel.: 02361/502137 u. 502138

Fax: 02361/5092137 u. 5092138

E-Mail: michael.feja@recklinghausen.de

kordula.kuballa@recklinghausen.de

Ansprechpartner:

Herr Michael Feja

Frau Kordula Kuballa

Öffnungszeiten:

Mo 8.00 – 13.00 Uhr

Do 13.00 – 18.00 Uhr

Termine/Hausbesuche nach Vereinbarung

Barrierefreier Zugang:

ja

WOHNGELD

Einkommens- und vermögensabhängiger Zuschuss zur Miete bzw. Belastung bei Eigentum

Fachbereich Soziales und Wohnen

Wohngeldstelle

Stadthaus A

Rathausplatz 3 – 4

45657 Recklinghausen

Tel.: 02361/502570

Fax: 02361/5092570

E-Mail: wohngeld@recklinghausen.de

Internet: www.recklinghausen.de

Ansprechpartner:

Herr Volker Schulz

Öffnungszeiten:

Mo, Mi, Fr 8.00 – 13.00 Uhr

Di nur nach Terminvereinbarung

Do 8.00 – 18.00 Uhr

Barrierefreier Zugang:

ja

WOHNUNGSVERSORGUNG/ WOHNBERECHTIGUNGSSCHEIN

- Ausstellung von Wohnberechtigungsscheinen
- Hilfestellung bei der Suche nach preisgünstigem Wohnraum

Fachbereich Soziales und Wohnen

Wohnungsversorgung/Wohnberechtigungsschein

Stadthaus A

Rathausplatz 3 – 4

45657 Recklinghausen

Tel.: 02361/502582 u. 502585

Fax: 02361/5092582 u. 5092585

E-Mail: soziales@recklinghausen.de

Internet: www.recklinghausen.de

Ansprechpartnerin:

Frau Anja Wessel

Frau Hannah Zalkau

Öffnungszeiten:

Mo, Mi, Fr 8.00 – 13.00 Uhr

Di nur nach Terminvereinbarung

Do 8.00 – 18.00 Uhr

Barrierefreier Zugang:

Stadthaus A ja

Büro nein

AGENTUR FÜR ARBEIT RECKLINGHAUSEN

Die Agentur für Arbeit Recklinghausen berät Rehabilitanden und Menschen mit Behinderungen in allen Fragen rund um den Arbeits- und Ausbildungsmarkt sowie zu Qualifizierungen und Unterstützungsmöglichkeiten nach vorheriger Terminabsprache.

Agentur für Arbeit Recklinghausen

Görresstraße 15
45657 Recklinghausen
Tel.: 0800/45555-00
E-Mail: recklinghausen.161-reha@arbeitsagentur.de
Internet: www.arbeitsagentur.de

Ansprechpartner:

Team für Rehabilitanden und schwerbehinderte Menschen
Frau Ulrike Juretzki
Tel.: 02361/402437
E-Mail: ulrike.juretzki2@arbeitsagentur.de

Öffnungszeiten:

Mo 8.00 – 16.00 Uhr
Di, Mi, Fr 8.00 – 13.00 Uhr
Do 8.00 – 18.00 Uhr

Barrierefreier Zugang:

ja

TAUBBLINDENASSISTENZ- QUALIFIZIERUNG UND -VERMITTLUNG

Wir qualifizieren professionelle Taubblindenassistenten. Damit können taubblinde Menschen selbstbestimmt leben. Hörende, schwerhörige und gehörlose Menschen können an der Qualifizierung teilnehmen. Das Taubblindenassistenten-Projekt wird gefördert durch das Ministerium für Arbeit, Integration und Soziales des Landes Nordrhein-Westfalen. Der Förderverein für hör- und hörschbehinderte Menschen im Vest Recklinghausen e. V. ist Träger des Projekts.

Taubblindenassistenten-Qualifizierung und -Vermittlung

Oerweg 38
45657 Recklinghausen
Tel.: 02361/40734-22 oder -27 (Projektleitung)
Fax: 02361/4073430
E-Mail: info@taubblindenassistenten.de
Internet: www.taubblindenassistenten.de

Öffnungszeiten:

Nach Vereinbarung

Barrierefreier Zugang:

ja

FACHSTELLE BEHINDERTE MENSCHEN IM BERUF

Die Fachstelle ist Ansprechpartner für schwerbehinderte Menschen, sofern es um Leistungen zur Teilhabe am Arbeitsleben oder den Kündigungsschutz geht.

Fachbereich Soziales und Wohnen

Fachstelle für Behinderte Menschen im Beruf

Stadthaus A

Rathausplatz 3 – 4

45657 Recklinghausen

Tel.: 02361/502105

Fax: 02361/5092105

E-Mail: sabine.binder@recklinghausen.de

Ansprechpartnerin:

Sabine Binder

Öffnungszeiten:

nach Vereinbarung

Barrierefreier Zugang:

ja

BEHINDERTE MENSCHEN IM BERUF

BERUFLICHE INTEGRATION

Die Fachstelle „**Berufliche Integration/Integrationsfachdienst**“ bietet eine Vielzahl von Möglichkeiten. Die berufliche Orientierung von Menschen mit Behinderungen auf den Arbeitsmarkt wird ermöglicht. Die Übergänge nach der Schule oder nach einer psychischen Erkrankung bzw. in der Vermittlung von Rehabilitanden/innen in sozialversicherungspflichtige Tätigkeiten und aus der Werkstatt für Menschen mit Behinderungen werden vorbereitet.

Diakonisches Werk im Kirchenkreis Recklinghausen gGmbH Berufliche Integration

Kaiserwall 17 – 19

45657 Recklinghausen

Tel.: 02361/93664-0

Fax: 02361/93664-28

E-Mail: h.waschhof@diakonie-kreis-re.de

Internet: www.diakonie-kreis-re.de

Ansprechpartner:

Herr Heinz Waschhof

Öffnungszeiten:

Mo – Do 8.00 – 15.00 Uhr

Fr 8.00 – 14.00 Uhr

oder nach Vereinbarung

Barrierefreier Zugang:

ja



INTEGRATIONSFACHDIENST

Der Integrationsfachdienst arbeitet im Auftrag des Integrationsamtes, einer Einrichtung des Landschaftsverbandes Westfalen-Lippe. Unterstützt werden Menschen mit Behinderungen bei der Eingliederung in ein sozialversicherungspflichtiges Arbeitsverhältnis. Die Begleitung am Arbeitsplatz gehört dazu. Das Angebot richtet sich an schwerbehinderte Menschen, Gleichgestellte, an Schülerinnen, Schüler oder Erwachsene sowie deren Arbeitgeber. Von Schwerbehinderung bedrohte und psychisch erkrankte Menschen werden ebenfalls vom Integrationsfachdienst unterstützt. Eine Mitarbeiterin berät und unterstützt besonders hörbehinderte Menschen.

Diakonisches Werk im Kirchenkreis Recklinghausen gGmbH Integrationsfachdienst

Kaiserwall 19
45657 Recklinghausen
Tel.: 02361/93664-21
Fax: 02361/9366417
E-Mail: w.bogs@diakonie-kreis-re.de
Internet : www.diakonie-kreis-re.de

Ansprechpartner:

Herr Werner Bogs

Öffnungszeiten:

Telefonisch oder per E-Mail

Barrierefreier Zugang:

ja

WERKSTATT FÜR MENSCHEN MIT PSYCHISCHEN KRANKHEITEN/ BEHINDERUNGEN

In den Recklinghäuser Werkstätten arbeiten Menschen mit geistigen, psychischen, körperlichen und mehrfachen Behinderungen. Die Werkstatt Förderturm I in Recklinghausen ist eine von zwei Werkstätten, in denen Menschen mit psychischen Behinderungen arbeiten. Ausgeführt werden im Förderturm Auftragsarbeiten und Dienstleistungen für Industrie und Wirtschaft. Arbeitsschwerpunkte sind: Industrie und Elektromontage, Mailing und Bürodienstleistungen, Fahrradreparatur, Metallverarbeitung, Holz- und Kunststoffverarbeitung. Zertifiziert nach DIN ISO 9001 in der jeweils aktuellen Fassung.

Diakonisches Werk im Kirchenkreis Recklinghausen Recklinghäuser Werkstätten gGmbH Werkstatt Förderturm

Hubertusstraße 41 b
45657 Recklinghausen
Tel.: 02361/186115
Fax: 02361/186182
E-Mail: t.koch@diakonie-kreis-re.de
Internet: www.diakonie-kreis-re.de

Ansprechpartner:

Herr Thomas Koch

Öffnungszeiten:

Mo – Fr 8.00 – 15.00 Uhr

Barrierefreier Zugang:

ja

WERKSTATT FÜR MENSCHEN MIT BEHINDERUNGEN

In den Recklinghäuser Werkstätten arbeiten Menschen mit geistigen, psychischen, körperlichen und mehrfachen Behinderungen. Frauen und Männer mit Behinderungen arbeiten an Arbeitsplätzen, die ihren individuellen Fähigkeiten und Bedürfnissen angepasst sind. Die Werkstatt Hubertusstraße befindet sich unweit der Recklinghäuser Innenstadt. Seit vielen Jahren wird an diesem Standort zuverlässig produziert. Die Arbeitsschwerpunkte sind: Elektromontage, Lager, Verpackung, Textilverarbeitung, Näherei, Montage. Zertifiziert nach DIN ISO 9001 in der jeweils aktuellen Fassung.

Diakonisches Werk im Kirchenkreis Recklinghausen

Recklinghäuser Werkstätten gGmbH

Hubertusstraße 24
45657 Recklinghausen
Tel.: 02361/923870
Fax: 02363/9238720
E-Mail: whu@diakonie-kreis-re.de
Internet: www.diakonie-kreis-re.de

Ansprechpartner:

Herr Christoph Marienbohm

Öffnungszeiten:

Mo – Fr 8.00 – 15.00 Uhr

Barrierefreier Zugang:

ja

WERKSTATT FÜR MENSCHEN MIT BEHINDERUNGEN

In den Recklinghäuser Werkstätten arbeiten Menschen mit geistigen, psychischen, körperlichen und mehrfachen Behinderungen. Die Werkstatt für Menschen mit Behinderungen in Recklinghausen-Süd ist der größte Standort im Verbund der Recklinghäuser Werkstätten. Schwerpunkte der Arbeit sind: Berufsbildungsbereich, Fördergruppen, Metallverarbeitung, Montagearbeiten, Elektromontage, Garten- und Landschaftsbau, Druckerei, Buchbinderei, Wäscherei. Im Fördergruppenhaus bietet die Werkstatt Recklinghausen-Süd drei Gruppen für Menschen mit mehrfachen Behinderungen an. Die Werkstatt ist zertifiziert nach DIN ISO 9001 in der jeweils aktuellen Fassung.

Diakonisches Werk im Kirchenkreis Recklinghausen

Recklinghäuser Werkstätten gGmbH

Werkstatt Recklinghausen-Süd

Alte Grenzstraße 90
45663 Recklinghausen
Tel.: 02361/30020
Fax: 02361/300250
E-Mail: c.marienbohm@diakonie-kreis-re.de
Internet: www.diakonie-kreis-re.de

Ansprechpartner:

Herr Christoph Marienbohm

Öffnungszeiten:

Mo – Fr 8.00 – 15.00 Uhr

Barrierefreier Zugang:

ja

WERKSTATT FÜR MENSCHEN MIT BEHINDERUNGEN

In den Recklinghäuser Werkstätten arbeiten Menschen mit geistigen, psychischen, körperlichen und mehrfachen Behinderungen. Die Frauen und Männer mit Behinderungen arbeiten an Arbeitsplätzen, die ihren individuellen Fähigkeiten und Bedürfnissen angepasst sind.

Diakonisches Werk im Kirchenkreis Recklinghausen Recklinghäuser Werkstätten gGmbH Werkstatt Recklinghausen-Ost

Hans-Böckler-Straße 22

45665 Recklinghausen

Tel.: 02361/5820653

Fax: 02361/300250

E-Mail: c.marienbohm@diakonie-kreis-re.de

Internet: www.diakonie-kreis-re.de

Ansprechpartner:

Herr Christoph Marienbohm

Öffnungszeiten:

Mo – Fr 8.00 – 15.00 Uhr

Barrierefreier Zugang:

ja

MAX-BORN-BERUFSSKOLLEG

Das Max-Born-Berufskolleg in Recklinghausen ist eine große Schule mit einem breit gefächerten Bildungsangebot. Schulträger ist der Kreis Recklinghausen. Seit dem 1. August 2006 trägt die Schule den Namen „Max-Born-Berufskolleg“. Max Born war Physiker und erhielt 1954 den Nobelpreis. Ungefähr 145 Lehrerinnen und Lehrer unterrichten hier in unterschiedlichen Bildungsgängen rund 3.000 Schülerinnen und Schüler.

Natürlich sind nicht alle Schülerinnen und Schüler jeden Tag an der Schule, da ein hoher Prozentsatz von ihnen Teilzeitbildungsgänge belegt. In dem Bereich Medizintechnik werden die Schülerinnen und Schüler in den Berufsfeldern Hörakustik und Orthopädietechnik ausgebildet. Neben den berufsspezifischen Fertigkeiten werden an unserer Schule soziale Fähigkeiten gefördert. Indem wir die persönlichen Eignungsvoraussetzungen verbessern, werden unsere Absolventen den Anforderungen gerecht, die Gesellschaft und Arbeitswelt an verantwortungsbewusste Bürger und Arbeitnehmer stellen.

Max-Born-Berufskolleg Abteilung Orthopädietechnik

Campus Vest 3

45665 Recklinghausen

Tel.: 02361/30675-0

Fax: 02361/30675-9650

E-Mail: info@max-born-berufskolleg.de

Internet: www.max-born-berufskolleg.de

Ansprechpartner:

Herr Matthias Quante

Tel.: 02361/30675-9621

E-Mail: qua@max-born-berufskolleg.de

Öffnungszeiten:

Mo – Do 7.30 – 15.00 Uhr

Fr 7.30 – 16.00 Uhr

Barrierefreier Zugang:

ja

HILFSANGEBOTE FÜR MENSCHEN IN BESONDEREN LEBENSLAGEN

RE/init e. V. ist langjährig als gemeinnütziger Bildungsträger in der Emscher-Lippe Region erfolgreich tätig.

Als Mitglied im DPWV, anerkannter Träger der Jugendhilfe und des Freiwilligen Soziales Jahres, entwickeln wir seit 20 Jahren arbeitsmarktorientierte Projekte für Menschen in besonderen Lebenslagen.

Die Fachbereiche I bis III umfassen Angebote für Jugendliche und junge Erwachsene, Menschen mit Kindern, Menschen mit Handicap, Erwachsene, Menschen mit Migrationshintergrund sowie Geflüchtete.

Ziel war und ist, in den 63 zurzeit laufenden Projekten, die Entwicklung/Umsetzung individueller, bedarfsgerechter und differenzierter Hilfeangebote. Momentan haben ca. 2.000 Teilnehmer/innen in den Projekten einen Ausbildungs- oder Qualifizierungsplatz oder nehmen Beratungsangebote in Anspruch. Darüber hinaus liegt ein Schwerpunkt unserer Tätigkeit im Bereich der beruflichen Orientierung und Eingliederung von Erziehenden und Alleinerziehenden in Ausbildung und Arbeit.

Neben der Arbeit mit Schüler/innen mit multiplen sozialen und psychischen Belastungen liegt unser Schwerpunkt im Zielgruppenbereich Jugendliche in der Durchführung von Behindertenspezifischen Maßnahmen wie „Berufsvorbereitende Bildungsmaßnahmen“ für lernbehinderte oder lernbeeinträchtigte Jugendliche und junge Erwachsene sowie für die Zielgruppe jugendlicher mit psychischen Beeinträchtigungen.

Maßnahmen zur begleiteten betrieblichen bzw. assistierten Ausbildung für Jugendliche mit besonderem Förderbedarf führen wir bereits seit 1999 durch.

Das Integrationsprojekt BOQUA (Berufliche Orientierung und Qualifizierung am Arbeitsplatz), das durch die verschiedenen Rentenversicherungsträger der Deutschen Rentenversicherung, die Berufsgenossenschaften und den Landesverband Westfalen-Lippe gefördert wird, bereitet arbeitslose Menschen mit physischen und psychischen Handicaps seit März 2001 mit durchschnittlich 16 bis 20 Teilnehmer/innen mit 3 Einstiegsterminen pro Jahr auf einen Übergang in den allgemeinen Arbeitsmarkt vor. Innerhalb der 5- bzw. 8-monatigen Maßnahme werden die Teilnehmer/innen durch ein passgenaues Spektrum an Lerninhalten, durch individuell erarbeitete Förderpläne, durch insgesamt 3,5 bis 6 Monate dauernde betreute Praktika und durch passgenaue Vermittlungsbemühungen optimal auf einen Übergang in den allgemeinen Arbeitsmarkt vorbereitet.

„Lebensweltbezogene Alphabetisierung und Grundbildung für Flüchtlinge mit ungesichertem Aufenthaltsstatus“ ist ein Projekt, das für funktionale Analphabet/innen eine Förderung der Grundbildung anbietet. Ziel ist die berufliche Integration dieser Jugendlichen und Erwachsenen.

Vor diesem Hintergrund verfügen wir über gewachsene Kontaktstrukturen und eine intensive Einbindung in regionale, lokale und sozialräumliche Kooperationsstrukturen.

RE/init e. V. Recklinghäuser Arbeitsförderungsinitiative e.V.

Am Steintor 3, 45657 Recklinghausen

Tel.: 02361/3021-0

Fax: 02361/3021-444

E-Mail: info@reinit.de

Internet: www.reinit.de

Ansprechpartnerin:

Brigitte Sicken, Fachbereichsleiterin für Menschen mit Handicap
Tel. 02361/3021-205
E-Mail: brigitte.sicken@reinit.de

Öffnungszeiten:

Mo – Do 7.30 – 16.30 Uhr
Fr 7.30 – 16.00 Uhr

Barrierefreier Zugang:

ja

KOMMUNALES BILDUNGSBÜRO

Bildung-Beratung

Wir erklären, was die Bildungs-Beratung macht.
Die Bildungs-Beratung ist für alle Menschen da.
Die Bildungs-Beratung kostet kein Geld.
Die Bildungs-Beratung ist vertraulich.
Vertraulich heißt, dass wir nichts von Ihnen weitererzählen.

Sie stellen Fragen:

Wie hole ich meinen Hauptschul-Abschluss nach?
Wo finde ich für mein Kind einen Kinder-Garten-Platz?
Wer hilft mir bei der Ausbildungs-Suche?
Wo kann ich Deutsch lernen?
Was kann ich nach der Schule machen kann.
Wo ist eine gute Schule für meine Kinder.

Informationen

Sie erhalten Informationen über Sport-Angebote.
Sie erhalten Informationen über Krabbelgruppen.
Sie erhalten Informationen über Schulen.
Sie erhalten Informationen über Kindergärten.
Das sind Beispiele.
Beispiele heißt, ich kann nicht alle Informationen aufzählen.

Die Informationen erhalten Sie in Papierform.

Sie bekommen Flyer.

Ein Flyer ist ein Blatt Papier.

Das Blatt Papier ist vorne und auf der Rückseite bedruckt.

Sie bekommen Broschüren.

Broschüren haben mehrere Blätter.

Welche Menschen kommen zur Bildungs-Beratung?

Menschen, die zur Schule gehen.

Kinder, Jugendliche und Eltern.

Alte Menschen.

Menschen, die anderen Menschen helfen.

Stadt Recklinghausen

Fachbereich Bildung und Sport

Kommunales Bildungsbüro

Friedrich-Ebert-Str. 40

45659 Recklinghausen

Tel.: 02361/501808

Fax: 02361/5092272

E-Mail: bildungsberatung@recklinghausen.de

Internet: www.recklinghausen/bildung.de

Ansprechpartnerin:

Frau Petra Breiholtz

petra.breiholtz@recklinghausen.de

Öffnungszeiten:

nach Vereinbarung

Barrierefreier Zugang:

ja

NATUR & MEDIZIN IN PERFEKTER HARMONIE

Alles rund um die Naturheilverfahren und Alternativ-Medizin für Mensch und Tier im Raum Ruhrgebiet!

Bei unserem bekannter Weise servicestarken Team bekommen Sie stets Rat und Tat für Ihre Gesundheit!

In Ihrem Auftrag erledigen wir – falls Sie dazu selber nicht in der Lage sind – sehr gerne und zuverlässig:

- Rezept-Abholung bei Ihnen und/oder beim Arzt
 - Karten-Einlesen in der Praxis
 - Lieferung zu Ihnen nach Hause
 - Keine Service- oder Botenkosten
 - Kompressionsstrümpfe/Strumpfhosen in vielen modischen Farben:
Rezeptzuzahlung max. 10,- Euro, kostenlose Anpassung
- Auch Vierbeiner-Kunden beraten und begeistern wir tierisch kompetent mit Homöopathie, Schüssler-Salzen und Bach-Blüten!

WIR in der Kreuz-Apotheke schenken Ihnen vor allem das Allerwertvollste, was Menschen anderen Menschen schenken können: ZEIT und Aufmerksamkeit !!!

Zeit für individuelle und tief gehende Beratung UND auf Wunsch: Nachbetreuung in puncto Verträglichkeit und Wirksamkeit! Wir erkundigen uns auf Wunsch und Verabredung mit Ihnen telefonisch oder persönlich bei Ihnen zu Hause, wie es Ihnen mit unseren Empfehlungen und Tipps in den Stunden bzw. Tagen nach Ihrem Besuch bei uns geht. Gegebenfalls passen wir die Dosierungen für Sie dann an die neuen Gegebenheiten an und erlangen so für Sie weitest gehend optimale Resultate. Viele unserer Kunden sind besonders davon begeistert.

Kreuz-Apotheke

Gero Altmann

Dortmunder Str. 120 c · 45665 Recklinghausen

Tel.: 02361/484310

E-Mail: kreuzapothekeninfo@web.de · www.kreuzapotheke.de

Die Welt der Naturheilkunde



**KREUZ-
APOTHEKE**

**Ihr Team für
Mensch
& Tier**



Werden auch Sie unser Premium-Kunde

Tel.: 48 43 10

GESUNDHEITSWESEN

Bei den in dieser Broschüre abgedruckten Anbietern im Gesundheitswesen handelt es sich nur um eine begrenzte Anzahl von Apotheken, Allgemeinmediziner, Physiotherapeuten, Heilpraktikern, Optikern und Krankenhäusern. Eine weitergehende Auswahl erhalten Sie im Internetauftritt der Stadt Recklinghausen unter der Rubrik „Barrierefreies Recklinghausen“ oder im örtlichen Telefonbuch.

Piktogramm-Legende



Behindertengerechter Eingang/Zugang



Behinderten-WC



Behindertenparkplatz



Stufen außen/innen



Nicht zugänglich



Aufzug



Apotheken

Adler Apotheke, Peter Paterok

Bochumer Str. 200, 45661 Recklinghausen, Tel.: 02361/61424



Ahorn-Apotheke, Valentina Pawlak

Blitzkuhlenstr. 1, 45659 Recklinghausen, Tel.: 02361/25661



Alte Apotheke, Rudolf Strunk

Breite Str. 14, 45657 Recklinghausen, Tel.: 02361/23777



Anker-Apotheke, M. Almarouï

Bochumer Str. 234, 45661 Recklinghausen, Tel.: 02361/30970



Apotheke am Ehlinghof, Klaus Pulkowski

Ehlingstr. 58, 45665 Recklinghausen, Tel.: 02361/81104



Apotheke am Hohenzollernpark, Martha Papantoniou
Hohenzollernstr. 7, 45659 Recklinghausen, Tel.: 02361/5821060



Apotheke am Rathausplatz, Dr. Papantoniou
Kaiserwall 12, 45657 Recklinghausen, Tel.: 02361/4905960



Bären-Apotheke, Cornelia Wolf-Thewes
Münsterstr. 1, 45657 Recklinghausen, Tel.: 02361/27707



Barbara-Apotheke, Barbara Malysa
Sachsenstr. 168, 45665 Recklinghausen, Tel.: 02361/82513



Bertrandis-Apotheke, Herbert J. Bauer
Hochstr. 54 b, 45661 Recklinghausen, Tel.: 02361/64422



Bußmann`s Merlin-Apotheke, Beate Bußmann-Keidel
Bochumer Str. 106, 45661 Recklinghausen, Tel.: 02361/33910



Die Neue Apotheke, Annegret Koglin
Bochumer Str. 146 a, 45661 Recklinghausen, Tel.:
0172/5470075



Die Neue Apotheke in Hochlarmark
Annegret Koglin, Peter Papczok
Westfalenstr. 130, 45661 Recklinghausen, Tel.: 0171/5470075



Elisabeth-Apotheke an der Engelsburg, Farnal Shatamatdar
Herzogswall 30 a, 45657 Recklinghausen, Tel.: 02361/27579



Glückauf-Apotheke, Christian Seibel
König-Ludwig-Str. 96, 45663 Recklinghausen, Tel.: 02361/34368



Liebfrauen-Apotheke, Olga Lapizky
Castroper Str. 37, 45665 Recklinghausen, Tel.: 02361/44471



Löwen-Apotheke am Markt, Christian Debus
Westfalenstr. 145, 45661 Recklinghausen, Tel.: 02361/71095



Löwen-Apotheke, Christian Debus, Dr. Ines Kohaupt
Westfalenstr. 69, 45661 Recklinghausen, Tel.: 02361/6581450



KREUZ-APOTHEKE GERO ALTMANN

Fachapotheker für Offizin-Pharmazie
Naturheilverfahren und Homöopathie
Dr. Schüßler Salze · Homöopathie
Dr. Bach-Blüten · Tierheilkunde
Traditionelle Tibetische Medizin (TTM)

www.kreuzapotheke.de
Dortmunder Straße 120 c · 45665 Recklinghausen

Service-Nr.: Tel 48 43 10



Kreuz-Apotheke, Gero Altmann
Dortmunder Str. 120 c, 45655 Recklinghausen, Tel.: 484310





KUNIBERTI-APOTHEKE
45657 Recklinghausen
Kunibertstraße 33
W. Nordlohne · RUF 2 77 63

Kennen Sie alle Dienstleistungen?

Wir...

- ... kontrollieren Ihre Blutwerte
- ... erstellen Ihren Impf-Plan bei Fernreisen
- ... verleihen Babywaagen
- ... verleihen elektrische Milchpumpen
- ... entsorgen Ihre Alt-Medikamente
- ... messen Ihren Blutdruck

Kuniberti-Apotheke, Wolfgang Nordlohne
Kunibertstr. 33, 45657 Recklinghausen, Tel.: 02361/27763



Marien-Apotheke, Wanda Melner
Bochumer Str. 88, 45661 Recklinghausen, Tel.: 02361/32943



Neumarkt Apotheke, Anja van Hal-Ludbrock
Bochumer Str. 125, 45661 Recklinghausen, Tel.: 02361/64044



Quellberg-Apotheke, Irini Zervas
Amelandstr. 8, 45665 Recklinghausen, Tel.: 02361/4883-0



Rats-Apotheke, Beate Bußmann
Herner Str. 1, 45657 Recklinghausen, Tel.: 02361/23818



Rosen-Apotheke, Frank Gretenkord
Overbegstr. 31 a, 45663 Recklinghausen, Tel.: 02361/7822



Steintor-Apotheke, Henrike Brinkmann
Steinstr. 16, 45657 Recklinghausen, Tel.: 02361/23225



Suitbert-Apotheke, Christoph Heiring
Hertener Str. 203 a, 45659 Recklinghausen, Tel.: 02361/181959



Vitalis-Apotheke, Julia Zeidler
Haltener Str. 13, 45657 Recklinghausen, Tel.: 02361/29008



Quellberg-Apotheke

Irini Zervas · Fachapothekerin für Allgemeinpharmazie
Naturheilverfahren und Homöopathie

Amelandstraße 8 · 45665 Recklinghausen
Tel. (02361) 4883-0 · www.quellberg-apotheke.de



**Vitalis
Apotheke**

IM ÄRZTEHAUS
Apothekerin Julia Zeidler
Haltener Str. 13 · 45657 Recklinghausen
Tel. 02361/29008

E-Mail: info@vitalis-apotheke-re.de
Parkplätze direkt am Haus vorhanden



Allgemeinmedizin/prakt. Ärzte

Drs. med. Arno Apel u. Monika Ganz
Hertener Str. 203, 45659 Recklinghausen, Tel.: 02361/181844



Drs. med. Michael u. Marion Bergmann
Kampstr. 55, 45657 Recklinghausen, Tel.: 02361/24675



Margot Brünn u. Dr. med. Martin Streck
Alte Grenzstr. 202, 45665 Recklinghausen, Tel.: 02361/657520



Drs. med. Fuckner u. Kolleyer
Castroper Str. 119, 45665 Recklinghausen, Tel.: 02361/44560



Dr. med. Peter Hupe
Hochstr. 54 d, 45661 Recklinghausen, Tel.: 02361/32215



Dr. med. Bernhard Krabbe
Birkenweg 8 a, 45659 Recklinghausen, Tel.: 02361/32118



Dr. med. Peter Kohn
Amelandstr. 8, 45665 Recklinghausen, Tel.: 02361/45096



Dr. med. Frank M. Kuschwitz
Ehlingstr. 75, 45665 Recklinghausen, Tel.: 02361/81631



Therese Rasch-Nawrath
Sandweg 2, 45659 Recklinghausen, Tel.: 02361/16666



Dr. med. Ulrich R. Neugebauer
Münsterlandstr. 1, 45665 Recklinghausen, Tel.: 02361/44910



Dr. med. Michaela Oltmann
Herzogswall 41, 45657 Recklinghausen, Tel.: 02361/12012



Dr. med. Abdullahi Osman
Holzstr. 1
45661 Recklinghausen, Tel.: 02361/71710



Dr. med. Jan Pohle
Steinstr. 13, 45657 Recklinghausen, Tel.: 02361/21317



Drs. med. Gottfried Reich u. Damir Smajlovic
Sachsenstr. 168, 45665 Recklinghausen, Tel.: 02361/98900



Dr. med. Barbara Schalles
Dorstener Str. 100, 45657 Recklinghausen, Tel.: 02361/29011



Dr. med. Ernst Joachim Schüllenbach
Holzmarkt 1, 45657 Recklinghausen, Tel.: 02361/22552



Dr. med. Hans-Joachim Siering u. Petra Gussmann
Holzstr. 1, 45661 Recklinghausen, Tel.: 02361/36051



Dipl. med. Viktor Slemenkow
Breite Str. 26, 45657 Recklinghausen, Tel.: 02361/27173



Dr. med. Dirk Steinberg
Theodor-Körner Str. 12, 45661 Recklinghausen,
Tel.: 02361/654707



Dr. med. Ibrahim Taskiran
Dr.-Isbruch-Str. 3, 45661 Recklinghausen, Tel.: 02361/64563



Dr. med.T. u. S. Uhländer
Antoniusstr. 16, 45663 Recklinghausen, Tel.: 02361/302920



Dr. med. Bernhard Vogelsang
Theodor-Körner-Str. 12, 45661 Recklinghausen,
Tel.: 02361/61228



Heilpraktiker

Naturheilpraxis Gero Altmann
Kardinal-v.-Galen-Str. 35, 45665 Recklinghausen,
Tel.: 02361/904819



NATURHEILPRAXIS GERO ALTMANN



Staatlich geprüfter Heilpraktiker
Homöopathie
Dr. Schüßler-Salze · Bach-Blüten
Heilhypnose · Psychotherapie
Traditionelle Tibetische Medizin (TTM)
www.gero-altmann.de
Kardinal-v.-Galen-Str. 35 · 45665 Recklinghausen
Termine unter: 90 48 19

Naturheilkunde Alexander Brandt
Westerwaldstr. 19, 45665 Recklinghausen, Tel.: 02361/23151





**Praxis für
Naturheilkunde**
Alexander Brandt
Heilpraktiker

Chiropraktik · Osteopathie · Vitalfeld Diagnostik
Im Einklang mit sich selbst besteht die Gesundheit.

Westerwaldstr. 19 · 45665 Recklinghausen · Tel.: 02361/23151
E-Mail: info@brandt-natur.de · www.brandt-natur.de

Optiker

Sebastian Heimbrock
Ovelgönnestr. 77, 45659 Recklinghausen, Tel.: 02361/59153



**optik
HEIMBROCK**
... mehr als nur Brille!

**Barrierefrei zum
guten Sehen!**

Ovelgönnestr. 77 02361/59153
45659 Recklinghausen www.optik-heimbrock.de

Praxis für Physikalische Therapie Andrea Blum

Hochstraße 56a
45661 Recklinghausen

Tel.: 0 23 61 / 6 58 10 81
Fax: 0 23 61 / 6 58 10 88

Termine nach Vereinbarung

Physikalische Therapie

Andrea Blum
Hochstr. 56 a, 45661 Recklinghausen, Tel.: 02361/6581081



Dr. med. Hans-Joachim Siering u. Petra Gussmann
Holzstr. 1, 45661 Recklinghausen, Tel.: 02361/36051



Krankenhaus

KLINIKUM VEST GMBH
Dorstener Str. 151, 45657 Recklinghausen, Tel.: 02361/56-0



KLINIKUM VEST

Das Klinikum Vest ist mit 422 Betten im Behandlungszentrum Knappschaftskrankenhaus Recklinghausen und 343 Betten im Behandlungszentrum Paracelsus-Klinik Marl ein Klinikum der Schwerpunktversorgung und akademisches Lehrkrankenhaus der Ruhr-Universität Bochum. Es ist der zentrale Baustein des „pro Gesund“-Netzwerkes der Knappschaft Bahn See sowie weiterer Ärztenetze. Circa 1.800 Mitarbeiter versorgen mehr als 31.000 stationäre und 82.500 ambulante Patienten in den Fachkliniken.

Die Qualität der Behandlung wird durch das Gütesiegel KTQ – Kooperation, Transparenz und Qualität im Gesundheitswesen – dokumentiert. Vier externe Fachleute haben das Klinikum Vest dafür bereits zum dritten Mal nach einem vorgeschriebenen Anforderungskatalog geprüft – mit hervorragendem Ergebnis: Das Klinikum Vest gehört zu den Top 20 der zertifizierten KTQ-Kliniken.

Die Versorgung wird durch unsere diagnostischen und therapeutischen Synergien ständig optimiert. Neben unseren Kliniken mit ihren Fachkompetenzen, den ambulanten und therapeu-

tischen Kompetenzen sowie unseren Dienstleistungs-kompetenzen rund um die Patientenversorgung bauen wir schwerpunktmäßig auf unsere neuen interdisziplinären Zentren: Brustzentrum, Darmkrebszentrum, EndoProthetikZentrum, Gefäßzentrum, Interdisziplinäres Schmerzzentrum, Neuro-Centrum, Schlafmedizinisches Zentrum, Schlaganfallzentrum (überregionale Stroke-Unit), Traumazentrum Vest, Vestisches Adipositaszentrum und Vestisches Hautkrebszentrum.

Klinikum Vest GmbH

Knappschaftskrankenhaus Recklinghausen

Dorstener Straße 151 · 45657 Recklinghausen

Tel.: 02631/56-0

Paracelsus-Klinik Marl

Lipper Weg 11 · 45770 Marl

Tel.: 02365/90-0

E-Mail: info@klinikum-vest.de

Web: www.klinikumvest.de



FREIZEITAKTIVITÄTEN FÜR MENSCHEN MIT BEHINDERUNGEN

BEWEGUNG – SPORT – GESUNDHEIT (BSG)

Sportarten:

- Sitzball
- Fußballtennis
- Tischtennis
- Gymnastik
- Wassergymnastik
- Reha-Sport

Bewegung-Sport-Gesundheit (BSG) Recklinghausen e. V.

Pothmannshof 13

45701 Herten

E-Mail: info@bsg-recklinghausen.de

Internet: www.bsg-recklinghausen.de

Barrierefreier Zugang:

ja

Sportstätten

Die städtischen Sporthallen und Sportplätze sind grundsätzlich nicht barrierefrei. Bei Bedarf ist jedoch sicherlich die Mithilfe von Mitgliedern des jeweils beheimateten Sportvereins möglich.

Spielplätze

Zurzeit sind zwei Spielplätze barrierearm ausgestattet.

Die Standorte sind:

- Erlbruchpark
- Engelbertstraße

Die Spielraumplanung berücksichtigt außerdem die Schaffung von ausreichenden Spielflächen mit integrativen Spielmöglichkeiten für Kinder und Jugendliche mit und ohne Behinderung bei zukünftigen Überholungen von Spielplätzen und Neuausstattungen von einzelnen Spielgeräten.

Dabei achten wir auf

- die Erreichbarkeit des Spielplatzes und der einzelnen Spielgeräte
- eine durchdachte Wegeführung und -gestaltung
- ein vielfältiges Angebot von Spielangeboten, die alle Sinne ansprechen

Fachbereich Kinder, Jugend und Familie Öffentliche Spiel- und Bewegungsflächen

Stadthaus C

Rathausplatz 3 – 4

45657 Recklinghausen

Tel.: 02361/502227

E-Mail: wolfgang.kaeber@recklinghausen.de

Ansprechpartner:

Herr Wolfgang Käber

Öffnungszeiten:

nach telefonischer Absprache

Barrierefreier Zugang:

ja

Bäder

Die städtischen **Sporthallen** und **Sportplätze** sind grundsätzlich nicht barrierefrei. Bei Bedarf ist jedoch sicherlich die Hilfe von Mitgliedern des jeweils beheimateten Sportvereins möglich.

Die städtischen **Freibäder** (Freibad Mollbeck, Südbad, Naturfreibad Suderwich) sind ebenfalls grundsätzlich nicht barrierefrei. Bei Bedarf helfen die Mitarbeiterinnen und Mitarbeiter vor Ort, soweit möglich.

Die städtischen **Hallenbäder** sind derzeit noch nicht barrierefrei. Sie werden in 2017 (Hallenbad Herner Straße) und 2018 (Südbad) in barrierearme Bäder umgebaut. Auch hier helfen die Mitarbeiterinnen und Mitarbeiter im Rahmen ihrer Möglichkeiten.

Stadt Recklinghausen

Fachbereich Bildung und Sport

Abteilung Sport/Bäder

Bruchweg 66

45659 Recklinghausen

Tel.: 02361/502273

Fax: 02361/5092273

E-Mail: werner.metz@recklinghausen.de

Ansprechpartner:

Herr Werner Metz

Sportstätten

Herr Jürgen Kühn

Tel.: 2361/502277

Fax: 02361/5092277

E-Mail: juergen.kuehn@recklinghausen.de

Internet: www.recklinghausen.de/sport

Bäder

Frau Claudia Strebinger

Tel.: 02361/501815

Fax: 02361/5091815

E-Mail: claudia.strebinger@recklinghausen.de

Internet: www.recklinghausen.de/baeder

Öffnungszeiten:

Mo, Mi, Fr 8.00 – 13.00 Uhr

Do 7.00 – 18.00 Uhr

Di nach Absprache



Foto: Arno Straßmann

BAHNHOF RECKLINGHAUSEN HBF

Betriebszeiten des Bahnhofs:

0.00 Uhr – 24.00 Uhr

Zugang zu den Bahnsteigen:

Barrierefreier Zugang 24 Stunden

Mobilitätsgerecht nur für Nahverkehrsreisende

Für mobilitätseingeschränkte Fahrgäste bei evtl. geschlossenem Empfangsgebäude

über Rampe am Gleis 1

über Rampe am neuen Ausgang „Ossenbergweg“

Ansprechpartner:

3-S-Zentrale Essen (24 Stunden)

Tel.: 0201/1821055

Kein Service-Personal vor Ort

So erreichen Sie die Mobilitätsservice-Zentrale

Ihre telefonische Hilfe bei Reisen erreichen Sie über die Service-Nummer der Bahn 0180 5 99 66 331. Nennen Sie nach der Begrüßung einfach nur das Stichwort „Betreuung“ und Sie werden umgehend mit einem unserer kompetenten Mitarbeiter verbunden. Selbstverständlich können Sie die Mobilitätsservice-Zentrale auch weiterhin über die 0180 5 512 5121 anrufen: täglich von 6.00 bis 22.00 Uhr.

Der Anruf kostet 14 Cent in der Minute.

Wenn Sie vom Handy anrufen:

Der Anruf kostet max. 42 Cent in der Minute.

Wenn Sie Hilfe vor Ort wünschen, können Sie das auch per Fax oder per Internet anmelden:

Fax: 0180 5 1593571

Internet: www.bahn.de/barrierefrei

E-Mail: msz@deutschebahn.com

BEHINDERTENPARKAUSWEISE

Parkerleichterungen für Menschen mit Behinderung,
Parkausweis für Schwerbehinderte.

Stadt Recklinghausen

**Fachbereich Bürger- und Ordnungsangelegenheiten,
Verkehrsangelegenheiten**

Stadthaus A

Rathausplatz 3 – 4

45657 Recklinghausen

Tel.: 02361/501616

Fax: 02361/5091616

E-Mail: ordnungsamt@recklinghausen.de

Ansprechpartnerin:

Frau Claudia Schüller

Öffnungszeiten:

Mo, Mi, Fr 8.00 – 13.00 Uhr

Do 8.00 – 18.00 Uhr

Di nach Terminvereinbarung

Barrierefreier Zugang:

ja

BAULICHE MASSNAHMEN IM STRASSENRAUM

STRASSENPLANUNG UND NEUBAU

Verlässliche Beratung, umfassende Information, professionelle Planung – dies sind die Dienstleistungen, mit denen wir Sie in den klassischen Ingenieurdisziplinen Vermessung, Landschaftsarchitektur und Grünordnung und Tiefbau unterstützen.

- Vermessung / Bodenordnung / Stadterneuerung
- Geoinformationssysteme
- Grundstückswertermittlung /
Geschäftsstelle des Gutachterausschusses
- Abteilung Straßenwesen
- Straßenplanung und Verkehrstechnik
- Straßenneubau und -unterhaltung
- Abteilung Stadtentwässerung
- Kanalbau
- Haus- und Grundstücksentwässerung
- Entwässerungsplanung und -unterhaltung
- Abteilung Beiträge, Erschließungsverträge,
Widmungen, Einziehungsverfahren

Stadt Recklinghausen

Fachbereich Ingenieurwesen

Westring 51

45659 Recklinghausen

Tel.: 02361/502411 o. 502691

Fax: 02361/502692

Ansprechpartnerinnen:

Frau Kipar

Frau Michling

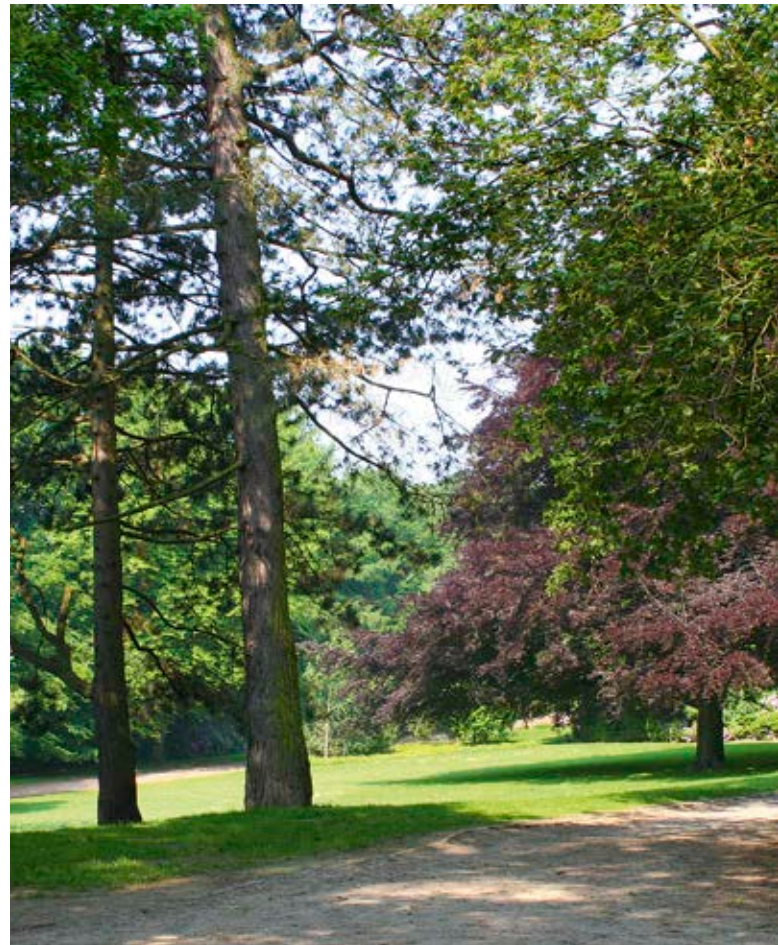
Öffnungszeiten:

Mo, Di, Mi, Fr 8.00 – 13.00 Uhr

Do 8.00 – 18.00 Uhr

Barrierefreier Zugang:

ja



FAHRDIENST FÜR MENSCHEN MIT BEHINDERUNGEN

Der Malteser Hilfsdienst e. V. in Recklinghausen hat seit 1999 seinen Schwerpunkt im Bereich der Sozialen Dienste. Ob Hausnotruf mit 24 Stunden Bereitschaftsdienst, Menüservice für die tägliche Versorgung der Essenskunden oder der Linienfahrdienst unterschiedlicher Trägerschaften, bis zur betreuten Krankenfahrt für Privatkunden und Krankenkassen.

Durch qualifiziertes Personal geben die Malteser Hilfe da wo sie gebraucht wird, um Menschen mit Beeinträchtigung so lange wie möglich das Leben in den eigenen vier Wänden zu ermöglichen.

Natürlich bieten die Malteser in Recklinghausen auch für Interessierte Ausbildungen in der Ersten Hilfe und in der Pflegerischen Aus- und Weiterbildung an und unterstützen durch Sanitätsdienste öffentliche Veranstaltungen.

Bei weiteren Fragen steht das freundliche Dienststellenpersonal gerne zur Verfügung.

Malteser-Hilfsdienst e. V. Recklinghausen

Mühlenstraße 29
45659 Recklinghausen
Tel.: 02361/241000
Fax: 02361/2410024
E-Mail: alexander.gueler@malteser.org
Internet: www.malteser-recklinghausen.de

Ansprechpartner:

Herr Alexander Güler

Öffnungszeiten:

Mo – Fr 8.00 – 16.30 Uhr

Barrierefreier Zugang:

ja

BEHINDERTENTOILETTEN

ZENTRUM: Europaplatz (Busbahnhof)

Öffnungszeiten:

Täglich von 9.00 bis 20.00 Uhr
EURO-Schlüssel: nein

Behindertenparkplätze:

Drei Plätze direkt neben der Toilette auf der Springstraße.
Anmerkung: Der Zugang zum Behinderten-WC ist nur während der Öffnungszeiten der Toilettenanlage möglich.

ZENTRUM: Dr.-Helene-Kuhlmann-Park (Rathaus)

Öffnungszeiten:

Täglich von 6.00 bis 20.00 Uhr
EURO-Schlüssel: ja

Behindertenparkplätze:

Zwei auf der anderen Seite des Rathauses zwischen Rathaus und Stadthaus A

Anmerkung:

Anlage öffnet und schließt zum Beginn und Ende der allgemeinen Öffnungszeiten (Schaltuhr). Das Behinderten-WC ist 24 Stunden mit dem Euroschlüssel zu öffnen.

ZENTRUM: Stadthaus A

Öffnungszeiten:

Während der Öffnungszeiten des Bürgerbüros
EURO-Schlüssel: ja

Behindertenparkplätze:

Drei hinter dem Rathaus und zwei hinter dem Stadthaus A.

ZENTRUM: Stadthaus E

Öffnungszeiten:

Während der Öffnungszeiten
EURO-Schlüssel: nein

Behindertenparkplätze:

nein

ALTSTADT: City-WC Friedhofstraße

Öffnungszeiten:

Täglich von 9.00 bis 20.00 Uhr
EURO-Schlüssel: ja

Behindertenparkplätze:

Drei direkt neben der Toilettenanlage

Anmerkung:

Anlage öffnet und schließt zum Beginn und Ende der allgemeinen Öffnungszeiten (Schaltuhr). Das Behinderten-WC ist 24 Stunden mit dem Euroschlüssel zu öffnen, nach Ende der allgemeinen Öffnungszeiten nicht mehr durch Münzeinwurf!

NORD: Trauerhalle Am Nordfriedhof (Franz-Bracht-Str. 159)

Öffnungszeiten:

Täglich durchgehend
EURO-Schlüssel: ja

Behindertenparkplätze:

Zwei auf dem öffentlichen Parkplatz, kurzer Fußweg zu den Toiletten.

SÜD: Neumarkt (Düppelstraße)

Öffnungszeiten:

Täglich von 6.00 bis 20.00 Uhr
EURO-Schlüssel: ja

Behindertenparkplätze:

Zwei direkt neben der Toilettenanlage

Anmerkung:

Anlage öffnet und schließt zum Beginn und Ende der allgemeinen Öffnungszeiten (Schaltuhr). Das Behinderten-WC ist 24 Stunden mit dem Euroschlüssel zu öffnen.

HOCHLARMARK:

Nonnenerlen (Marktplatz Holzstraße)

Öffnungszeiten:

nur während der Marktzeiten geöffnet

EURO-Schlüssel: nein

Behindertenparkplätze:

nein

Anmerkung:

Die Öffnungszeiten können derzeit nicht garantiert werden, da die Toilettenanlage an einen Dritten vermietet ist.

EUROSCHLÜSSEL

Der Behindertentoiletten-Schlüssel

kann angefordert werden bei:

(Nachweis: Kopie Behindertenausweis)

CBF Darmstadt e. V.

Pallaswiesenstr. 123

64293 Darmstadt

Tel.: 06151/812210

Fax: 06151/812281

Internet: www.cbf-da.de

ANREGUNGEN ZUR BROSCHÜRE

richten Sie bitte an: **Stadt Recklinghausen**

Fachbereich Soziales und Wohnen

Referat für Behindertenangelegenheiten

Frau Barbara Ehnert, Rathausplatz 3 – 4, 45657 Recklinghausen

Tel.: 02361/501105, Fax: 02361/5091105

E-Mail: barbara.ehnert@recklinghausen.de

oder Frau Claudia Dieckhöfer

Tel.: 02361/502051, Fax: 02361/5092051

E-Mail: soziales@recklinghausen.de

Herausgeber:

Stadt Recklinghausen

Fachbereich Soziales und Wohnen

Redaktion:

Referat für Behindertenangelegenheiten

Fotos:

Stadt Recklinghausen, Öffentlichkeitsarbeit

Stand der Datenerhebung:

April 2017

Herstellung:

CNS-Werbeverlag

Mertenweg 1, 45966 Gladbeck

Tel.: 02043/66126, Fax: 02043/28174

E-Mail: info@cns-verlag.de

Die Inhalte der Anzeigen in dieser Broschüre stellen keine Empfehlungen der Stadt Recklinghausen dar.

Der Verlag kann keine Haftung für etwaige Fehler oder Differenzen übernehmen.

Alle Rechte vorbehalten.

Die Wiedergabe bedarf der ausdrücklichen Genehmigung des Verlages.

Diakonie

im Kirchenkreis Recklinghausen

www.diakonie-kreis-re.de

**Wir sind da,
wenn Sie uns brauchen**

- **Recklinghäuser Werkstätten**
Werkstätten für Menschen mit Behinderungen
Alte Grenzstraße 90, Tel. 02361 3002-0
Hans-Böckler-Straße 22, Tel. 02361 582 06 53
Hubertusstraße 24, Tel. 02361 923 87-0
Werkstatt Förderturm für Menschen mit psychischen Erkrankungen
Hubertusstraße 41 b, Tel. 02361 186 115
- **Fachdienst Berufliche Integration**
Integrationsassistenten, Unterstützte Beschäftigung
Kaiserwall 17, Tel. 02361 93664-0
- **Integrationsfachdienst**
Beratung und Vermittlung von Menschen mit Behinderungen auf den allgemeinen Arbeitsmarkt
Kaiserwall 19, Tel. 02361 93664-0
- **Wohnen für Menschen mit Behinderungen**
 - **Wohnheim Recklinghausen-Süd**
Alte Grenzstraße 136, Tel. 02361 9071541
 - **Wohngruppen**
König-Ludwig-Straße 166, Tel. 02361 30295-0
 - **Ambulant Betreutes Wohnen**
König-Ludwig-Straße 166, Tel. 02361 30295-0
 - **Umwelt-Werkstatt**
Beschäftigungsprojekte für arbeitslose Menschen mit dem Ziel der Vermittlung auf den Arbeitsmarkt
Diakonie Kaufhaus - Gebrauchte Waren für wenig Geld, Zum Wetterschacht 6, Tel. 02361 93100-0
- **Erwerbslosenberatung**
Kaiserwall 19, Tel. 02361 936 64 24
- **Schuldner- und Insolvenzberatung**
Kaiserwall 19, Tel. 93664-0
- **Altenwohn- und Pflegeheime**
Haus Abendsonne
Auf dem Graben 8, Tel. 02361 9537-0
- **Ev. Kinderheim**
Overbergstraße 138, Tel. 02361 6086-0
- **Flexible Hilfen**, Paulsörter 10, Tel. 02361 10626-10
- **Westfälische Pflegefamilien**
Overbergstraße 138, Tel. 02361 907 061



**Wir investieren in Ihre Gesundheit
Ihr Vertrauen ist unser Anspruch**

KLINIKUM VEST GmbH
Akad. Lehrkrankenhaus der Ruhr-Universität Bochum
 Knappschaftskrankenhaus
 Recklinghausen
 Dorstener Str. 151
 45657 Recklinghausen
 Telefon 02361 56-0
 Fax 02361 56-1098

Paracelsus-Klinik Marl
 Lipper Weg 11
 45770 Marl
 Telefon 02365 90-0
 Fax 02365 90-2099

Internet www.klinikum-vest.de
 E-Mail info@klinikum-vest.de

TOP REGIONALES KRANKENHAUS 2017 NORDRHEIN- WESTFALEN	TOP NATIONALES KRANKENHAUS 2017 PARKINSON	TOP MEDIZINER 2017 ADIPOSITAS- CHIRURGIEN	TOP MEDIZINER 2017 HAUTKREBS	TOP MEDIZINER 2017 PARKINSON
FOCUS SCHULAM- GRÜNDER KRANKENHAUS- VERBUND	FOCUS DEUTSCHLANDS GRÖßTES UNIVERSITÄT- KRANKENHAUS	FOCUS DEUTSCHLANDS BESTENRANGIGSTE KLINIK	FOCUS DEUTSCHLANDS BESTENRANGIGSTE KLINIK	FOCUS DEUTSCHLANDS BESTENRANGIGSTE KLINIK

